

2025학년도 편입학 모집요강



【유의사항】

1. 원서 입력사항(학력, 성적 등)이 사실과 다르거나 서류 위조, 변조, 대리시험, 지원자격 미달 등 기타 부정 한 방법으로 합격 또는 편입학한 사실이 발견될 경우 등 결격사유가 있는 경우에는 재학 중이라도 입학 을 취소합니다.
2. **본교 내 전형 유형 간 교차지원이나 전형 내에서 복수지원은 불가하며**, 지원자격을 사전에 확인하지 않아 생기는 불이익은 지원자의 책임이며, 본 대학에서는 일체의 책임을 지지 않습니다.
3. 원서접수 마감 후에는 원서 취소 및 변경이 불가능 하며, 제출된 서류 및 전형료는 반환하지 않습니다.
4. **기한 내에 서류 미제출, 미비한 서류를 보완하지 않거나 성적 및 학적 관련 자료 등의 추가 요청을 했을 때 이에 응하지 않는 경우 불합격 처리하고 전형료를 반환하지 않음**
5. 필기고사 실시하는 학과 지원자는 고사 당일 신분증(주민등록증, 운전면허증, 여권 등)과 수험표를 반드시 지참하고 지정된 고사장에 **시험 시작 30분 전까지 반드시 입실하여야 합니다.**
6. 고사장에는 무선 연락이 가능한 휴대폰, 무전기, 호출기 등 통신기기 등의 사용이 금지되어 있습니다. 고사 장 내에서 전자·통신기기 사용 적발 시 부정행위자로 간주, 퇴실 조치합니다.
7. 전형 기간 중 지원자에게 알리는 공지사항은 개별 통지하지 않고 본교 홈페이지(www.woosuk.ac.kr)에 게시 하므로 지원자는 항상 공지사항에 유의하여야 하며, 이의 불이행으로 인한 불이익은 지원자의 책임입니다.
※ 지원자에게 알리는 공지사항 : 필기고사장, 합격자 발표 등
8. 최초 합격자는 본인이 합격 여부를 직접 확인한 후 본교 홈페이지에서 등록금 고지서를 출력하여 등록을 하여야 합니다.
9. 등록 포기자는 본교 소정의 서류를 작성하여 등록금 반환 신청을 하여야 하며, 등록 이후에는 본 대학 지침 에 따라 환불받습니다.
10. 미등록으로 결원이 발생 할 경우에는 모집단위 학과(부)별 예비후보자 중에서 성적 순위에 따라 충원할 수 있습 니다.
11. 제출서류 확인, 추가 합격통보 등은 원서에 기재된 연락처로 통보되니 연락처 기재 잘못, 연락 시 미응답, 연락 두절 등으로 인한 불이익은 지원자의 책임이며, 본 대학에서는 일체의 책임을 지지 않습니다.(연락처 가 변경된 경우에는 입학관리팀(063-290-1042)으로 즉시 연락 주셔야 함)
12. 2025년 2월에 졸업(수료)하지 못한 졸업(수료)예정자는 입학 을 취소합니다.
13. 편입학전형 성적은 공개하지 않으며, 본 요강에 명시되지 않은 사항은 본교 입학전형관리위원회에서 정한 바에 따릅니다.
14. 모집단위별로 지원자가 모집정원에 미달 된 경우에도, 입학성적이 다른 지원자에 비해 현저히 낮아 입학 을 허가하는 것이 부적절하다고 인정되는 지원자에 대해서는 불합격 처리할 수 있습니다.
15. 본교에 지원한 모든 지원자는 원서를 제출하는 것으로 전적 대학 학력 조회 및 각종 성적조회(공인 영어 및 한문 성적 포함) 등에 동의하는 것으로 간주하며, 외국대학 출신자의 경우 전적 대학 학력 조회 확인에 적극 협조해야 합니다.
16. 별도 안내한 사항 외 모든 서류는 원본으로 제출하여야 하며, 부득이 사본으로 제출 할 경우 서류제출 마감일 까지 원본과 사본을 지참하고 본교(전주캠퍼스) 입학관리팀에 방문하여 원본대조를 받아야 함.
17. 학과의 전공과목 이수학점 및 전적대학 성적인정 등에 관한 본교 학칙 및 규정에 따라 추가로 이수하여 야 할 필수 교과목 등으로 인하여 졸업이 1~2학기 이상 더 소요될 수 있으니, 이 사항은 대학 홈페이지 (학칙) 또는 해당 학과에 필히 확인 바랍니다.
18. 인터넷 원서접수가 완료된 경우에는 입학전형과 관련된 개인정보 제공에 동의한 것으로 처리되며, 지원자의 개인정보는 입학전형 외에 어떠한 용도로도 이용·제공되지 않습니다. 추후 개인정보자료는 입학전형 종료 후 적법하게 처리 및 관리 됩니다.(※ 편입학자의 개인정보자료 중 일부는 본교 학적자료로 이관되어 활용)
19. 본 모집요강은 일부 변경사항이 있을 수 있으므로, 최종 지원 전 본교 홈페이지를 확인하시기 바랍니다.
20. 편입학 전형결과는 공개하지 않으며, 본 모집요강에 명시하지 않은 사항은 본교에서 정하는 바에 따라야 함. 기타 자세한 사항은 입학관리팀으로 문의 바람

【 목 차 】

I. 일반·학사 편입학 / 의료인력 전문학사학위 소지자 편입학

1. 전형 일정	1
2. 모집단위 및 인원	2
3. 지원자격	3
4. 제출서류	4
5. 전형요소 반영방법 및 필기고사	7
6. 성적처리 방법	8
7. 동점자 처리 및 가산점 부여 방법	8
8. 전형료	8
9. 합격자 발표 및 등록	9
■ 아포스티유란?	9

II. 계약학과 편입학

1. 전형 일정	10
2. 모집단위 및 인원	10
3. 지원자격 및 제출서류	11
4. 지원방법	11
5. 성적처리 방법	11
6. 협약기관과의 협약서 준수	11
■ 편입학 장학금 안내	12
■ 모집단위별 사무실 및 담당부서 안내	12
■ 생활관 안내	13
■ 우석대학교 캠퍼스 안내	15
■ 등록금 반환기준 안내	15
■ 서식3 수료예정확인서	21
■ 별첨1 [학사학위<4년제>과정 간호과 지정[’12~’24학년도] 전문대학 현황	22
■ 별첨2 GPA 평점기준 100점만점 환산 기준표	23
■ 별첨3 전년도 편입학생 등록금 조건표(참고자료)	24

▣ 2025학년도 편입학 모집 전학년도 대비 주요 변동사항

구분	2024학년도	2025학년도	비고
지원자격	일반편입: 「평생교육법」 및 「학점인정 등에 관한 법률」에 의한 자 80점 이상	일반편입: 「평생교육법」 및 「학점인정 등에 관한 법률」에 의한 자 70점 이상	이수 학점 완화
필기고사 시행 학과 (단계적용)	해당없음	전형요소(토익점수) 의한 1단계적용	단계 선발 적용

▣ 입학원서 접수방법(인터넷 접수)

접수기간 및 방법

1. 접수기간: 2024.12.23.(월) 09:00 ~ 2024.12.27.(금) 17:00까지

2. 접수방법: 인터넷 접수(복수지원 금지)

홈페이지 접속	<ul style="list-style-type: none"> · 진학어플라이 홈페이지(https://www.jinhakapply.com) · 우석대학교 입학 홈페이지(http://enter.woosuk.ac.kr)
↓	
회원가입	<ul style="list-style-type: none"> · 진학어플라이 홈페이지 회원가입 후 로그인 ※ 반드시 지원자의 정보를 이용하여 가입
↓	
유의사항 확인	<ul style="list-style-type: none"> · 접수대학 목록에서 [우석대학교] 선택 · 수험생 유의사항을 반드시 확인
↓	
입학원서 작성	<ul style="list-style-type: none"> · 지원전형, 모집단위, 인적사항(성명, 성별, 주민등록번호, 연락처, 주소, e-mail, 사진(3×4cm)파일, 공인영어성적, 전적대학 학력사항, 한국어능력시험(해당자), 전형료 반환 계좌정보 등 지원 사항 입력 ※ 모든 사항은 정확하게 작성
↓	
입학원서 확인	<ul style="list-style-type: none"> · 전형료 결제가 완료된 후에는 원서작성 내용의 수정 및 취소가 불가하오니, 결제하기 전 모든 내용을 반드시 확인 및 수정하여야 함 ※ 입력한 내용이 사실과 상이하여 발생하는 불이익은 지원자 본인의 책임으로 함
↓	
전형료 결제	<ul style="list-style-type: none"> · 인터넷 원서접수 대행업체에서 제공하는 방식으로 결제(결제 후에는 취소불가) ※ 인터넷 원서접수 이용수수료 포함
↓	
출력 및 발송	<ul style="list-style-type: none"> · 접수된 입학원서 출력 · 수험표 출력: 본인 소지(필답고사 시 신분증과 함께 지참) · 발송용 봉투라벨은 출력하여 구비서류 발송(제출) 시 대봉투 겉면에 부착 · 등기우편, 택배, 방문의 방법으로 전형별 구비서류와 함께 동봉하여 발송 및 제출 ※ 2025.01.03.(금) 17:00까지(등기우편, 택배는 기일 내 도착에 각별히 유의)

※ 인터넷 원서접수에 대한 자세한 사항은 대행업체로 문의 바람

대행업체명	대행업체 연결 사이트 주소	연락처
진학 어플라이	https://www.jinhakapply.com	대표번호 : 1544-7715

I 일반/ 학사/ 의료인력 전문학사학위 소지자 편입

1. 전형 일정

구분	일시	내용	비고
원서접수	2024.12.23.(월) 09:00 ~ 2024.12.27.(금) 17:00	<ul style="list-style-type: none"> •인터넷 접수 (http://www.jinhakapply.com) •창구접수(휴일 제외) 전주캠퍼스: 대학본부 1층 접수처 진천캠퍼스: 미래센터 1층 접수처 	<ul style="list-style-type: none"> •접수문의 전주: 063)290-1037~42 진천: 043)531-2740~41
서류제출	2024.12.23.(월) 09:00 ~ 2025.01.03.(금) 17:00	<ul style="list-style-type: none"> •우편제출 우)55338 전북 완주군 삼례읍 삼례로 443 우석대학교 입학관리팀 •방문제출(휴일 제외) 	<ul style="list-style-type: none"> •제출 마감일 도착분까지 유효 •제출서류 확인 : 본교 홈페이지, 인터넷 접수 사이트
1단계 합격자 발표	2025.01.17.(금) 15:00 예정	<ul style="list-style-type: none"> •필기고사 대상자 발표 (한의학과, 약학과, 한약학과) •본교 홈페이지 공지 (http://www.woosuk.ac.kr) 	<ul style="list-style-type: none"> •개별통보 없음
필기고사	2025.02.04.(화) 예정 10:00 입실	<ul style="list-style-type: none"> •지정 고사장 본교 홈페이지 공지 (http://www.woosuk.ac.kr) 	<ul style="list-style-type: none"> •필기고사 - 해당학과 1교시(생물) 2교시(화학, 한의학개론) •수험표, 신분증, 컴퓨터사인펜 지참
합격자 발표	2025.02.10.(월) 15:00 예정	<ul style="list-style-type: none"> •본교 홈페이지 공지 (http://www.woosuk.ac.kr) 	<ul style="list-style-type: none"> •개별통보 없음
합격자 등록	2025.02.10.(월) ~ 02.12.(수) 은행마감시간까지	<ul style="list-style-type: none"> •본교 홈페이지 (http://www.woosuk.ac.kr) •등록 - 본교지정금융기관 (인터넷 뱅킹 및 폰뱅킹 이용가능) 	<ul style="list-style-type: none"> •등록금 고지서 : 홈페이지에서 출력 •개별 발송 없음 •미등록 시 합격 취소됨
충원합격자 발표	2025.02.12.(수) 17:00부터 ~ 02.20.(목) 18:00까지	<ul style="list-style-type: none"> •본교 홈페이지 공지 (http://www.woosuk.ac.kr) 	<ul style="list-style-type: none"> •개별통보
충원합격자 등록	2025.02.12.(수) 18:00부터 ~ 02.21.(금)까지	<ul style="list-style-type: none"> •본교 홈페이지 (http://www.woosuk.ac.kr) •등록 - 본교지정금융기관 (인터넷 뱅킹 및 폰뱅킹 이용가능) 	<ul style="list-style-type: none"> •등록금 고지서 : 홈페이지에서 출력 •개별 발송 없음 •미등록 시 합격 취소됨

※ 상기 세부일정은 본교 사정에 의해 변경될 수 있습니다.

(변경사항이 있을 시 본교 편입학 공지사항 홈페이지 공지 <https://enter.woosuk.ac.kr/main/?menu=60>)

2. 모집단위 및 인원

구분	모집단위	모집인원			비고
		일반편입 (3학년)	학사편입 (3학년)	의료인력 전문학사학위 소지자 편입 (4학년)	
전주 캠퍼스	간호학과	10	10	14	
	경영학부	10	*1명 이내		
	경찰행정학과	24	*2명 이내		
	관광학과	2	-		
	국어교육과	5	1		
	군사학과	1	*2명 이내		
	물리치료학과	3	1	4	
	미디어영상학과	4	*1명 이내		
	소방방재학과	8	*2명 이내		
	수학교육과	2	1		
	스포츠지도학과	14	*2명 이내		
	식품영양학과	4	*1명 이내		
	심리학과	7	*1명 이내		
	아동사회복지학부	5	*1명 이내		
	약학과	4	1		
	유아특수교육과	3	1		
	작업치료학과	6	*1명 이내	3	
	재활상담학과	5	*1명 이내		
	전기자동차공학부	9	*1명 이내		
	정보보안학과	6	*1명 이내		
	제약공학과	2	-		
	조경학과	6	-		
	체육학과	15	*2명 이내		
	태권도학과	14	*3명 이내		
	특수교육과	8	1		
	한약학과	4	1		
	한의학과	3	1		
	호텔외식조리학과	4	*1명 이내		
진천 캠퍼스	건축·인테리어디자인학과	9	*1명 이내		
	경찰학과	4	*1명 이내		
	군사안보학과	4	*1명 이내		
	문예창작학과	3	-		
	상담심리학과	7	*1명 이내		
	생명과학과	9	-		
	생활체육학과	8	*1명 이내		
	소방행정학과	11	*1명 이내		
	스포츠마케팅학과	5	-		
	컴퓨터공학부	2	*1명 이내		
	패션스타일링학과	3	-		
계		253	총 30(12)	21	

- 일반, 학사, 계약학과 편입학: 3학년 편입학 ○ 의료인력전문학사편입학: 4학년 편입학 ○ 한의학과: 본과 1학년 편입학
 ○ 학사편입학의 모집인원 중 ‘*’ 표시가 있는 학과는 총(12명) 통합모집으로 모집단위 모집인원과 관계없이 성적
 순으로 선발하는 것이며, 모집단위별 최대모집 가능인원 대비 지원인원이 1:1 이하인 경우에도 선발되지 않을
 수 있음.

□ 계약학과


구분	모집단위	모집인원	
		(3학년)	비고
전주캠퍼스	국방학과	20	군 추천자
	군상담심리학과	15	
계		35	

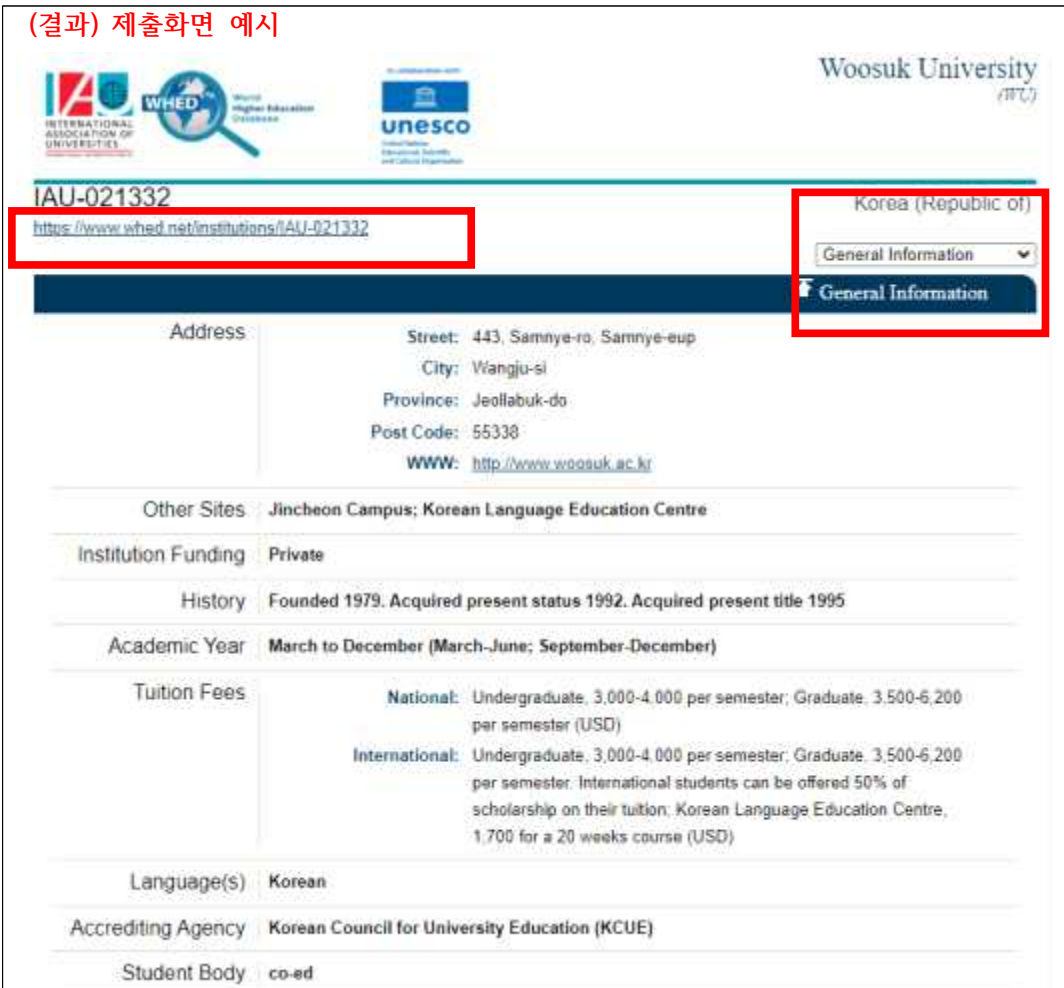
3. 지원자격

전형구분	지원자격
공통	<p>1. 지원자는 1개 전형, 1개 모집단위만 지원 가능</p> <p>2. 본교에서 징계에 의한 제적자는 지원 불가</p> <p>3. 전공 기초 및 선수 과목 이수 등의 학과별 필요에 따라서는 수업기한이 연장될 수 있음</p> <p>4. 합격 후에도 지원자격 미달로 판명된 경우에는 합격을 취소할 수 있음</p> <p>5. 본교 재적자(재학 및 휴학)가 지원해 합격 후 등록할 경우에는 전적 학과는 학기 시작 전에 학사지원팀에서 ‘자퇴’ 처리 해야 함.</p> <p>※ 약학과의 경우 국가시험 관련 교과목에 해당하는 학점 이수를 위해 재학연한이 연장될 수 있음</p>
일반편입 (3학년)	<p>※ 전적 대학의 학과와 관계없이 지원 가능하며, 아래 요건(1 ~ 5) 중 하나를 충족한 자</p> <p>1. 전문대학 졸업(예정)자로서 65학점 이상 취득(예정)한 자 ※ 3년제 전문대학에서 2년을 이수했을 경우 지원할 수 없음</p> <p>2. 4년제 대학(방송통신대, 산업대 등 포함)에서 2학년(4개 학기(계절학기 제외)) 이상 수료(예정)하고, 65학점 이상 취득(예정)한 자 ※ 외국 4년제 대학 출신자는 2학년(4개 학기(계절학기 제외)) 이상 수료하고, 65학점 이상을 취득한 자</p> <p>3. 「평생교육법」 및 「학점인정 등에 관한 법률」에 의하여 아래 요건 중 하나를 충족한 자 - 전문학사학위과정 : 전문학사학위 취득(예정)자 - 학사학위과정 : 인정학점이 70학점 이상인 자</p> <p>4. 교육부가 지정한 4년제 전문대학 간호학과에서 수업연한을 4년으로 하는 과정을 2학년(4개 학기(계절학기 제외)) 이상 수료(예정)하고, 65학점 이상 취득(예정)한 자</p> <p>5. 기타 법령에 의하여 전문대학 졸업자와 동등 이상의 학력이 있다고 인정된 자 ※ 2학년(4개 학기) 이상 수료(예정)자 : 전적 대학에서 2학년(4개 학기)이상 수료에 필요한 학점을 모두 취득하여 수료(예정)증명서 발행이 가능한 경우를 의미, 지원 전 반드시 출신대학에 수료요건을 확인한 후 지원하여야 함(최종합격 후 학력조회 시 ‘미수료’인 경우 입학을 취소하며, 전형료도 반환하지 않음), 계절학기는 4개 학기에 포함되지 않음(취득학점은 인정)</p>
학사편입 (3학년)	<p>※ 전적 대학 출신학과와 관계없이 지원 가능하며, 아래 요건(1 ~ 4) 중 하나를 충족한 자</p> <p>1. 4년제 대학(방송통신대, 산업대 등 포함) 졸업(예정)자로 학사학위 취득(예정)자</p> <p>2. 독학사에 의한 학사학위 취득(예정)자</p> <p>3. 교육부가 지정한 4년제 전문대학 간호학과 졸업(예정)자로서 학사학위 취득(예정)자</p> <p>4. 기타 법령에 의하여 4년제 대학 졸업자와 동등 이상의 학력이 있다고 인정된 자</p>
의료인력 전문학사 학위소지자 편입 (4학년)	<p>의료인력 양성 관련학과 전문학사학위소지자 편입학은 아래 요건을 모두 충족한 자</p> <p>1. 3년제 전문대학에서 모집단위와 동일한 학과를 졸업(예정)한 자</p> <p>2. 모집단위 해당 분야 면허증 취득(예정)자</p> <p>※ 2025년 1월 국가시험 응시자는 국가시험 합격자 발표 즉시 합격증을 제출하여야 하며, 미제출시 합격(입학)을 취소함</p> <p>※ 간호학과 지원자의 경우 실습시간 1,000시간 이상 이수자</p>

4. 제출서류

전형구분	제출서류	비고
일반편입	1. 입학원서 1부(원서접수 후 출력) 2. 학력증명서 1부 ① 4년제 대학 및 교육부가 지정한 4년제 전문대학 간호학과 출신자 - 전적 대학 2학년(4개 학기(계절학기 제외)) 이상 수료(예정)증명서 1부 또는 졸업(예정)증명서 1부 - 수료(예정)증명서를 제출 할 수 없는 경우 재학/휴학/제적 증명서 중 제출 ② 전문대학(2년제 또는 3년제) 졸업(예정)자 - 졸업(예정)증명서 1부 ③ 학점은행제 - (전문)학사학위수여(예정)증명서 1부 - 학사학위과정자의 경우에는 학점인정증명서 1부 3. 전적 대학 전(全)학년 성적증명서 1부 - 원서접수 마감일 기준 학기의 성적처리가 완료되지 않은 경우 수강신청 확인서(전적 대학 양식)와 수료예정확인서(별첨, 수강신청 업무 담당자 또는 학과(장)의 서명 날인이 있어야 함)를 추가로 제출해야 함 ※ 전체 학기 100점 만점 환산점수가 반드시 기재되어 있어야 함	공통
	4. 공인영어(TOEIC만 해당) - 2023.01.01. ~ 2024.12.24. 기간 내에 응시하여 취득한 공인영어성적표 원본 1부. (국내에서 취득한 제531회 차 성적(시험일자: 2024.12.15.)까지만 인정) ※ TOEIC Bridge, TOEIC Speaking and Writing Tests, 기관 시행 영어성적은 인정하지 않음	간호학과 물리치료학과 약학과 한약학과 한의학과
	5. 국가공인 한자급수 - 2022.01.01.부터~2024.12.24.까지 취득한 인정기관의 1급 ~ 3급 급수 - 자세한 사항은 한의학과 지원자(일반·학사편입) 참고	한의학과
학사편입	1. 입학원서 1부 2. 졸업(예정)증명서 1부 ① 4년제 대학 졸업(예정)자 - 졸업(예정)증명서 1부 ② 학점은행제 - 학사학위수여(예정)증명서 1부 3. 전적 대학 전(全)학년 성적증명서 1부 ※ 전체 학기 100점 만점 환산점수가 반드시 기재되어 있어야 함	공통
	4. 공인영어(TOEIC만 해당) - 2023.01.01. ~ 2024.12.24. 기간 내에 응시하여 취득한 공인영어성적표 원본 1부. (국내에서 취득한 제531회차 성적(시험일자: 2024.12.15.)까지만 인정) ※ TOEIC Bridge, TOEIC Speaking and Writing Tests, 기관 시행 영어성적은 인정하지 않음	간호학과 물리치료학과 약학과 한약학과 한의학과
	5. 국가공인 한자급수 - 2022.01.01.부터~2024.12.24.까지 취득한 5개 인정기관의 1급 ~ 3급 - 자세한 사항은 아래 한의학과 지원자(일반·학사편입) 참고	한의학과
의료인력 전문학사 학위소지자 편입	6. 가산점 관련 제출서류(면허증 사본) 1부(해당자에 한함)-학사편입만 해당	약학과 한약학과 한의학과
	1. 입학원서 1부 2. 졸업(예정)증명서 1부 3. 전적 대학 전(全)학년 성적증명서 1부 ※ 전체 학기 100점 만점 환산점수가 반드시 기재되어 있어야 함 4. 해당학과 면허증 1부 또는 접수증 1부(2025년 1월 국가시험 응시자) [2025년 1월 국가시험 응시자는 국가시험 합격자 발표 즉시 합격증을 제출하여야 하며, 불합격자 또는 미제출자는 합격 및 입학을 취소함]	간호학과 물리치료학과 작업치료학과

전형구분	제출서류	비고
<p>외국대학 출신자 (일반·학사 편입)</p>	<p>1. 입학원서 1부 2. 수료(예정)증명서 또는 졸업(예정)증명서 1부 - 수료(예정)증명서를 제출 할 수 없는 경우 재학/휴학/제적 증명서 중 제출 - 중국 대학교 졸업(예정)자는 “중국 고등교육학력인증보고서(中國高等教育學歷報告)” 로 대체 가능 (관련주소 https://www.chsi.com.cn/) 3. 성적증명서 1부(백분위 점수 표기 필수, 환산이 불가능한 경우, 최종 대학 성적은 69점으로 일괄 처리함.) 4. 기타 증빙서류 ※ 외국대학 출신자의 각종 증명서(수료(예정)/졸업(예정)/재학/휴학/제적) 및 성적증명서는 ‘아포스티유 확인’ 또는 출신대학 소재 한국 영사관이나 주한 자국공관에서 ‘영사확인’을 받아 제출 ※ 모든 외국어로 작성된 제출서류는 한국어로 번역 후 공증을 받아 제출 ※ 수료·졸업증명서가 발급되지 않는 경우 졸업요구학점, 이수학기, 성적등급, 평점기준 등에 관한 서류를 추가로 제출 필요 ※ 기타의 경우에는 본교 입학전형관리위원회에서 정하는 바에 따름 5. 정식인가 확인증(번역과 공증 필요 없음) ■ 해외출신대학이 UNESCO IAU(International Association of Universities)의 World Higher Education Database에 등재된 경우 ‘General Information’을 출력하여 제출 ■ UNESCO IAU 등재 여부는 http://www.whed.net/home.php 에서 확인 ■ 등재가 되어 있지 않다면 주한 외국 대사관 또는 영사관, 출신대학 등에서 발급한 ‘학교인가확인서’ 제출</p> <p>(예시) (검색)</p> 	<p>공통</p>

전형구분	제출서류	비고
	<p>(결과) 제출화면 예시</p> 	
<p>한의학과 지원자 (일반·학사 편입)</p>	<p>○ 국가공인 한자급수</p> <ul style="list-style-type: none"> - 2022.01.01.부터~2024.12.24.까지 취득한 급수만 유효 - 인정기관(5개) : 대한상공회의소, 한국평생교육평가원, (사)대한민국한자교육연구회, (사)한국어문화회, (사)한자교육진흥회(한국한자실력평가원) - 인정급수 : 1급, 2급(준1급 포함), 3급(준2급 포함) - 급수/자격(발급·증서)번호/일자가 표기된 증서 사본 또는 한자급수가 표기된 성적증명서 원본만 인정(상장은 불인정) 	<p>한의학과</p>

- 1) 전적 대학이 2개 대학 이상인 경우, 지원 자격을 충족하는 1개 대학의 서류만 제출
- 2) 서류 도착 확인은 본교 홈페이지 (<http://www.woosuk.ac.kr>)와 인터넷 접수 사이트에서 확인 가능하며 미확인으로 초래되는 불이익은 일체의 책임을 지지 않음
- 3) 「평생교육법」 및 「학점 인정 등에 관한 법률」에 의한 (전문)학사학위 소지자는 ‘국가평생교육진흥원’에서 발급한 서류만 인정
- 4) **별도 안내한 사항 외 모든 서류는 원본으로 제출하여야** 하고, 부득이 사본으로 제출 할 경우 서류제출 마감일까지 원본과 사본을 지참하고 본교 입학관리팀에 방문하여 **원본대조를 받아야** 함
- 5) **공인성적(토익, 한자급수)은 해당기관에서 전수 확인 함**
- 6) 수료예정자 또는 졸업예정자는 2025.02.25.(화) 17:00까지 수료증명서 또는 졸업증명서, 성적증명서를 제출
 - ※ 미제출, 학위 미취득, 성적 미취득 경우에는 합격 및 편입학을 취소
 - ※ 지원 시점에 예정 증명 발급이 본 대학과 학사일정이 달라 불가할 경우는 [서식3] 수료예정확인서를 출신학교의 증명서 담당 부서에서 확인받아 제출하여야 하며, 추후 증명서로 필히 교체 제출해야 함.

5. 전형요소 반영방법 및 필기고사

○ 전형요소 반영방법

가. 필기고사 미시행 학과

구분	과목		공인토익성적	대학성적	총점
	학과				
일반편입, 학사편입	일반 학과 (아래 모집학과 제외)			100점	100점
	간호학과		40점	60점	100점
	물리치료학과		40점	60점	100점
의료인력 전문학사 편입	간호학과, 물리치료학과 작업치료학과			100점	100점

※간호학과, 물리치료학과 지원자의 토익성적이 없는 경우 '공인토익성적' 0점 처리함

나. 필기고사 시행 학과(필기고사 응시 대상자 선발을 위한 단계별 전형)

구분	과목		1단계		2단계				총점
			공인토익 성적	비고 (모집인원에 따른 배수선발)	공인한자 급수	한의학 개론	생물	화학	
일반편입, 학사편입	약학과		100점	1명 50배, 3명 30배, 4명 25배 (동점자는 합격처리)	-	-	100점	100점	300점
	한약학과		100점		-	-	200점	200점	500점
	한의학과		100점		100점	100점	100점	-	400점

※1단계 합격자 선발: 공인영어점수를 반영하여 모집단위별 모집인원에 따른 일정 배수 선발(위표 참조), 동점자는 합격처리

※최종선발: 1단계, 2단계 성적을 합산 반영하여 선발함

○ 전적 대학 성적

- 지원자가 제출한 전적 대학(1개 대학)의 성적증명서에 표기된 전 학년 백분을 점수
- 수료 또는 졸업예정자는 수료 또는 졸업 직전 학기까지의 성적을 반영(졸업자는 전 학년 성적 반영)
- 지원자격 기준을 충족하는 대학이 2개 이상인 경우, 해당 1개 대학의 성적증명서만 제출하여 성적으로 반영
- 외국대학 출신자는 성적증명서에 백분을 점수가 표기되지 않고, 평점 평균(GPA)만 기재되어 있는 경우에는 본교에서 정한 '성적등급별 평점 평균 기준표[별첨2]'에 의한 평점 평균 대비 백분을 점수를 적용하고, 산출이 불가능할 경우는 일괄 69점 적용

○ 필기고사

모집단위	과목	필기고사 시간	비고
한의학과	생물	10시 30분 ~ 11시 20분(50분)	과목별 40문제
	한의학개론	11시 40분 ~ 12시 30분(50분)	
약학과 한약학과	생물	10시 30분 ~ 11시 20분(50분)	
	화학	11시 40분 ~ 12시 30분(50분)	

※ 필기고사 결시자 및 각 과목별 40점미만, 필기고사 성적 평균 60점미만은 과락으로 불합격 처리함.
(한약학과는 각 과목별 80점 미만, 평균 120점 미만)

6. 성적처리 방법

구분	학과	성적처리 방법
일반편입 학사편입	일반 학과 (아래 학과 제외)	· 전적 대학 성적 100점 - 전적 대학 성적: 성적증명서에 명기된 백분율 점수 반영
	간호학과	· 토익점수 40점 + 전적 대학성적 60점 = 100점 - 공인영어점수: (토익 점수/990)×40 - 전적 대학 성적: (백분율 점수/100)×60
	물리치료학과	· 토익점수 40점 + 전적 대학 성적 60점 = 100점 - 공인영어점수: (토익 점수/990)×40 - 전적 대학 성적: (백분율 점수/100)×60
	약학과	· 토익점수 100점 + 화학 100점 + 생물 100점 = 300점 - 공인영어점수: (토익 점수/990)×100
	한약학과	· 토익점수 100점 + 화학 200점 + 생물 200점 = 500점 - 공인영어점수: (토익 점수/990)×100
	한의학과	· 토익 100점 + 한자급수 100점 + 한의학개론 100점 + 생물 100점 = 400점 - 공인영어점수: (토익 점수/990)×100 - 공인한자급수: 1급-100점, 2급(준1급포함)-90점, 3급(준2급포함)-80점
의료인력전문학사 학위소지자편입	간호학과, 물리치료학과, 작업치료학과	· 전적 대학 성적 100점 - 전적 대학 성적: 성적증명서에 명기된 백분율 점수 반영

※ 모든 성적처리는 소수점 셋째 자리에서 반올림
 ※ 지원자 중에서 입학전형 총점 성적순으로 선발

7. 동점자 처리 및 가산점 부여 방법

1) 동점자 처리

구분	동점자 처리기준			
일반 학과 (아래 학과 제외)	① 전적 대학 취득학점이 많은 자		② 전적 대학 1학년 성적 우수자	
간호학과, 물리치료학과	① 전적 대학 성적		② 공인영어점수	
약학과	① 화학 점수	② 생물 점수	③ 공인영어점수	
한약학과	① 생물 점수	② 화학 점수	③ 공인영어점수	
한의학과	① 한의학개론 점수	② 생물 점수	③ 공인한문점수	④ 공인영어점수
의료인력 전문학사 학위소지자 편입학자	① 전적 대학 취득 학점이 많은 자		② 전적 대학 1학년 성적 우수자	

※ 위의 기준 외의 동점자 발생 시 본교 입학전형관리위원회에서 정한 방법에 따라 합격자를 결정함

2) 가산점 부여(학사편입만 적용)

학과	가산점(국내대학만 적용)
약학과	· 국내 의사, 치과의사, 한의사 면허증 소지자 → 5점 · 국내 한약사 면허 소지자 → 3점
한약학과	· 국내 약사 면허증 소지자 → 10점
한의학과	· 국내 의사 면허증 소지자 → 20점

※ 가산점 적용 시 총점을 초과할 수 있음

3) 미등록 등으로 인하여 결원이 발생한 경우에는 예비 후보자 중에서 성적 순위로 충원할 수 있음

8. 전형료

구분	금액	비고
일반학과	30,000원	
한의학과, 약학과, 한약학과	140,000원	

※ 인터넷 접수 수수료는 별도

※ **전형료는 환급하지 않음**(서류미제출자나 지원자격 부적격자, 필기고사 결시·중도포기자, 부정행위자 등)
 단, 천재지변이나 질병 및 기타 사고 등 수험생 귀책이 아닌 사유로 전형에 응시할 수 없는 경우 증빙서류 제출 시 심의하여 해당 전형료의 일부 또는 전액을 환불함

※ 한의학과, 약학과, 한약학과 1단계 불합격자는 원서접수 시 입력한 '전형료 환불계좌' 로 60,000원을 환급함

9. 합격자 발표 및 등록

구분	내용
합격자 발표	<ul style="list-style-type: none"> 발표일시: 2025.02.10.(월) 15:00(예정) 발표방법: 본교 홈페이지(http://www.woosuk.ac.kr) 공고 ※ 지원자는 반드시 홈페이지에서 본인의 합격 여부를 확인하여야 하며, 합격 여부를 확인하지 않아 발생하는 불이익은 본인 책임입니다.
합격자 등록	<ul style="list-style-type: none"> 등록 기간: 2025.02.10.(월) 09:00 ~ 2025.02.12.(수) 은행 마감 시간까지 등록장소: 전북은행(전국지점), 농협(전국지점) 등록금 납부 고지서는 본교 홈페이지(http://www.woosuk.ac.kr) 에서 출력 ※ 등록 기간 내 등록금을 납부하지 않으면 등록을 포기한 것으로 간주합니다.

※ 상기 세부일정은 본교 사정에 의해 변경될 수 있습니다.(변경사항이 있을 시 본교 홈페이지 공지)

■ 아포스티유(Aspotille)란?

1. 공문서나 공증문서가 외국에서 효력을 인정받기 위해 해당 국가기관에서 협약에 따라 문서의 관인이나 서명을 대조하여 진위를 확인하고 발급 해주는 증명서

※ 관련기관 : 외교부 영사민원실(T 02-2100-7600), 법무부(T 02-720-8027)

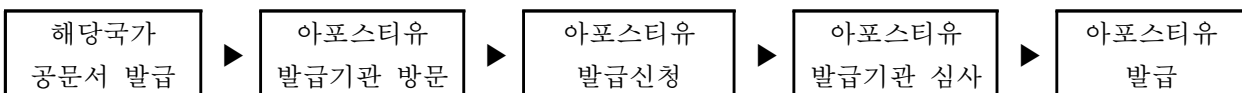
(외교부 해외안전여행(<http://www.0404.go.kr>) / 영사서비스 / 비자 / 아포스티유&영사확인)

2. 아포스티유 가입국 협약(2024.6.5. 기준)

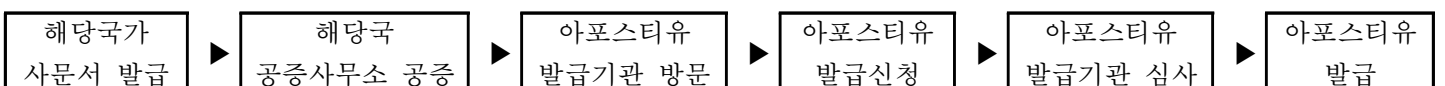
지역	국가명
아시아, 대양주	뉴질랜드, 니우에, 마셜군도, 모리셔스, 몽골, 바누아투, 브루나이, 사모아, 싱가포르, 오스트레일리아(호주), 인도, 인도네시아, 일본, 중국(마카오, 홍콩 포함), 쿡제도, 타지키스탄, 통가, 파키스탄, 팔라우, 피지, 필리핀, 한국
유럽	그리스, 네덜란드, 노르웨이, 덴마크, 독일, 라트비아, 러시아, 루마니아, 룩셈부르크, 리투아니아, 리히텐슈타인, 북마케도니아, 모나코, 몬테네그로, 몰도바, 몰타, 벨기에, 벨라루스, 보스니아 헤르체고비나, 불가리아, 산마리노, 세르비아, 스웨덴, 스위스, 스페인, 슬로바키아, 슬로베니아, 아르메니아, 아이슬란드, 아일랜드, 아제르바이잔, 안도라, 알바니아, 에스토니아, 영국, 오스트리아, 우즈베키스탄, 우크라이나, 이탈리아, 조지아, 체코, 카자흐스탄, 코소보, 크로아티아, 키르기스스탄, 키프로스, 튀르키예, 포르투갈, 폴란드, 프랑스, 핀란드, 헝가리
북미	미국(괘, 마우리제도, 사이판, 푸에르토리코 포함), 캐나다
중남미	가이아나, 과테말라, 그라나다, 니카라과, 도미니카공화국, 도미니카연방, 멕시코, 바베이도스, 바하마, 베네수엘라, 벨리즈, 볼리비아, 브라질, 세인트루시아, 세인트빈센트, 세인트키츠네비스, 수리남, 아르헨티나, 앤티가바부다, 에콰도르, 엘살바도르, 온두라스, 우루과이, 칠레, 코스타리카, 콜롬비아, 트리니다드토바고, 파나마, 페루, 파라과이, 자메이카
아프리카	나미비아, 남아프리카공화국, 라이베리아, 레소토, 말라위, 보츠와나, 상투메프린시페, 세네갈, 세이셸, 에스와티니, 카보베르데, 브룬디, 튀니지, 르완다
중동	모로코, 바레인, 사우디아라비아, 오만, 이스라엘

3. 아포스티유 발급절차

가. 공문서(국·공립학교 등)



나. 사문서(사립학교 등)



II

계약학과 편입학

1. 전형 일정

구분	일시	내용	비고
원서접수	2024.12.23.(월) 09:00 ~ 2024.12.27.(금) 17:00	•인터넷 접수 (http://www.jinhakapply.com) •창구접수(휴일 제외) 전주캠퍼스: 대학본부 1층 접수처 진천캠퍼스: 미래센터 1층 접수처	•접수문의 전주: 063)290-1037~42 진천: 043)531-2740~41
서류제출	2024.12.23.(월) 09:00 ~ 2025.01.03.(금) 17:00	•우편제출 우)55338 전북 완주군 삼례읍 삼례로 443 우석대학교 입학관리팀 •방문제출(휴일 제외)	•제출 마감일 도착분까지 유효 •제출서류 확인 : 본교 홈페이지, 인터넷 접 수 사이트
합격자 발표	2025.02.10.(월) 15:00 예정	•본교 홈페이지 공지 (http://www.woosuk.ac.kr)	•개별통보 없음
합격자 등록	2025.02.10.(월) ~ 02.12.(수) 은행마감시간까지	•본교 홈페이지 (http://www.woosuk.ac.kr) •등록 - 본교지정금융기관 (인터넷 뱅킹 및 폰뱅킹 이용가능)	•등록금 고지서 : 홈페이지에서 출력 •개별 발송 없음 •미등록 시 합격 취소됨
총원합격자 발표	2025.02.12.(수) 17:00부터 ~ 02.20.(목) 18:00까지	•본교 홈페이지 공지 (http://www.woosuk.ac.kr)	•개별통보
총원합격자 등록	2025.02.12.(수) 18:00부터 ~ 02.21.(금)까지	•본교 홈페이지 (http://www.woosuk.ac.kr) •등록 - 본교지정금융기관 (인터넷 뱅킹 및 폰뱅킹 이용가능)	•등록금 고지서 : 홈페이지에서 출력 •개별 발송 없음 •미등록 시 합격 취소됨

※ 상기 세부일정은 본교 사정에 의해 변경될 수 있습니다.(변경사항이 있을 시 본교 홈페이지 공지)

2. 모집단위 및 인원

단과대학	모집단위	모집인원(명)	비고
문화사회대학	국방학과	20	계약학과 지원학과는 협약기관 소속자만 가능
	군상담심리학과	15	

※ 상기 세부일정은 본교 사정에 의해 변경될 수 있습니다.

(변경사항이 있을 시 본교 편입학 공지사항 홈페이지 공지 <https://enter.woosuk.ac.kr/main/?menu=60>)

3. 지원자격 및 제출서류

구분	내용
지원자격	1. 협약체결 군부대에 근무 중인 장교, 준사관, 부사관 및 군무원으로 군위탁학생 규정에 따른 장기복무자 2. 다음 각 호의 자격자 중 해당 기관장이 추천한 자 ① 전문대학 졸업(예정)자로서 65학점 이상 취득(예정)한 자 ② 4년제 대학(방송통신대, 산업대 등 포함)에서 2학년(4개 학기(계절학기 제외)) 이상 수료(예정)하고, 65학점 이상 취득(예정)한 자 ※ 외국 4년제 대학 출신자는 2학년 이상의 과정을 수료하고, 65학점 이상을 취득한 자 ③ 「평생교육법」 및 「학점인정 등에 관한 법률」에 의하여 아래 요건 중 하나를 충족한 자 - 전문학사학위과정 : 전문학사학위 취득(예정)자 - 학사학위과정 : 인정학점이 70학점 이상인 자 ④ 4년제 대학(방송통신대, 산업대 등 포함) 졸업(예정)자로 학사학위 취득(예정)자 ⑤ 독학사에 의한 학사학위 취득(예정)자 ⑥ 기타 법령에 의하여 전문대학 졸업자 또는 4년제 대학 졸업자와 동등 이상의 학력이 있다고 인정된 자
제출서류	1. 입학원서(소정 양식) 1부 <서식1 참조> 2. 전적 대학 전(全)학년 성적증명서 1부 ※ 전체 학기 100점 만점 환산점수가 반드시 기재되어 있어야 함 ※ 성적증명서에는 반드시 평점 평균이 기재되어야 하며, 총 평점 평균은 이수(취득)학점 ('F'학점 제외)을 기준으로 산출하여야 함 3. 아래 증명서 중 1부 ① 수료(예정) 증명서 1부(전적대학 4년제 대학교 해당자) ② 졸업(예정) 증명서 1부 ③ (전문)학사학위수여(예정)증명서 1부 4. 계약학과 특별전형 추천서 1부 <서식2 참조> 5. 재직증명서 1부

- 졸업(수료)예정자는 2025.02.25.(화) 17:00까지 졸업(수료)증명서, 성적증명서를 제출해야 합니다. 미제출 시 불합격 처리함.
- 지원 시점에 예정증명 발급이 본 대학과 학사일정이 달라 불가할 경우는 [서식3]을 출신학과의 증명서 담당 부서에서 확인받아 제출하여야 하며, 추후 증명서로 필히 교체 제출해야 함.

4. 지원방법

- 전적 대학 출신 학과와 관계없이 지원 가능
- 학비 지원: 국방부인재개발과-379호(2018.01.18)에 의거 등록금 50% 육군본부에서 지원

5. 성적처리 방법

- 1) 계약학과 운용요령 9조에 의거 서류전형 실시(단, 모집인원 초과 시 전적 대학 성적에 의해 선발)
- 2) 동점자 처리 기준
 - ① 전적 대학 취득학점이 많은 자
 - ② 전적 대학 1학년 성적 우수자

6. 협약기관과의 협약서 준수

본 모집요강에 명시되지 않은 계약학과 입학전형 관련 사항은 본교와 협약기관과의 계약학과 설치·운영 협약서를 준수하며, 본교 입학전형관리위원회에서 정한 방법을 따름

편입학 장학금 안내

구분	내용
편입학 장학금	<ul style="list-style-type: none"> • 3학년 및 4학년 수업료 50% 장학금 지급 • 장학금 지급 자격요건: 직전학기 12학점 이상 취득 및 평균 75점 이상
장학금 대상 제외자	<ul style="list-style-type: none"> • 약학과, 한약학과, 한의학과, 간호학과, 물리치료학과, 작업치료학과, 국어교육과, 수학교육과, 유아특수교육과, 특수교육과 입학자 • 외국대학 출신자

모집단위별 사무실 및 담당부서 안내

◎ 모집단위별 문의처(가나다 순)

전주캠퍼스(지역번호 063)			
학과(부)	학과(부) 사무실	학과(부)	학과(부) 사무실
간호학과	290-1542	유아특수교육과	290-1597
경영학부	290-1395	작업치료학과	290-1390
경찰행정학과	290-1370	재활상담학과	290-1495
국어교육과	290-1230	전기자동차공학부	290-1447
군사학과	290-1709	정보보안학과	290-1518
물리치료학과	290-1658	제약공학과	290-1436
미디어영상학과	290-1357	조경학과	290-1490
소방방재학과	290-1478	체육학과	290-1637
수학교육과	290-1602	태권도학과	290-1766
스포츠지도학과	290-1753	특수교육과	290-1591
식품영양학과	290-1429	호텔외식조리학과	290-1435
심리학과	290-1375	한약학과	290-1576
아동사회복지학부	290-1411	한의학과	290-9000
약학과	290-1560		

진천캠퍼스(지역번호 043)			
학과(부)	학과(부) 사무실	학과(부)	학과(부) 사무실
건축·인테리어디자인학과	531-2861	생활체육학과	531-2847
경찰학과	531-2825	소방행정학과	531-2825
군사안보학과	531-2834	스포츠마케팅학과	531-2847
문예창작학과	531-2821	컴퓨터공학부	531-2871
상담심리학과	531-2801	패션스타일링학과	531-2801
생명과학과	531-2881		

◎ 업무별 담당부서 연락처

구분	전주캠퍼스(지역번호 063)		진천캠퍼스(지역번호 043)	
	업무내용	안내 부서(기관)	연락처	안내 부서(기관)
등록금 수납, 환불	경리팀	290-1073		
장학금	교내장학 (학자금대출)	학생복지팀	290-1053	
	교외장학	학생복지팀	290-1052	
	국가장학	학생복지팀	290-1050	
교직 선발 및 운영	교직부	290-1235~6		
휴학, 복학, 제증명	학사관리팀	290-1035		
학적, 전과, 졸업	학사관리팀	290-1032		
수강신청/성적	학사관리팀	290-1076		
병무관계	예비군대대	290-1081	예비군중대	531-2732
건강진단	보건진료소	290-1057	보건진료소	531-2760
생활관	생활관 행정실	290-1099, 1100, 1823	생활관 행정실	531-2911
	생활관 사생관리(남)	290-1795~6		
	생활관 사생관리(여)	290-1797~8		
대학원	교학팀	290-1077, 1140, 1218		

생활관 안내

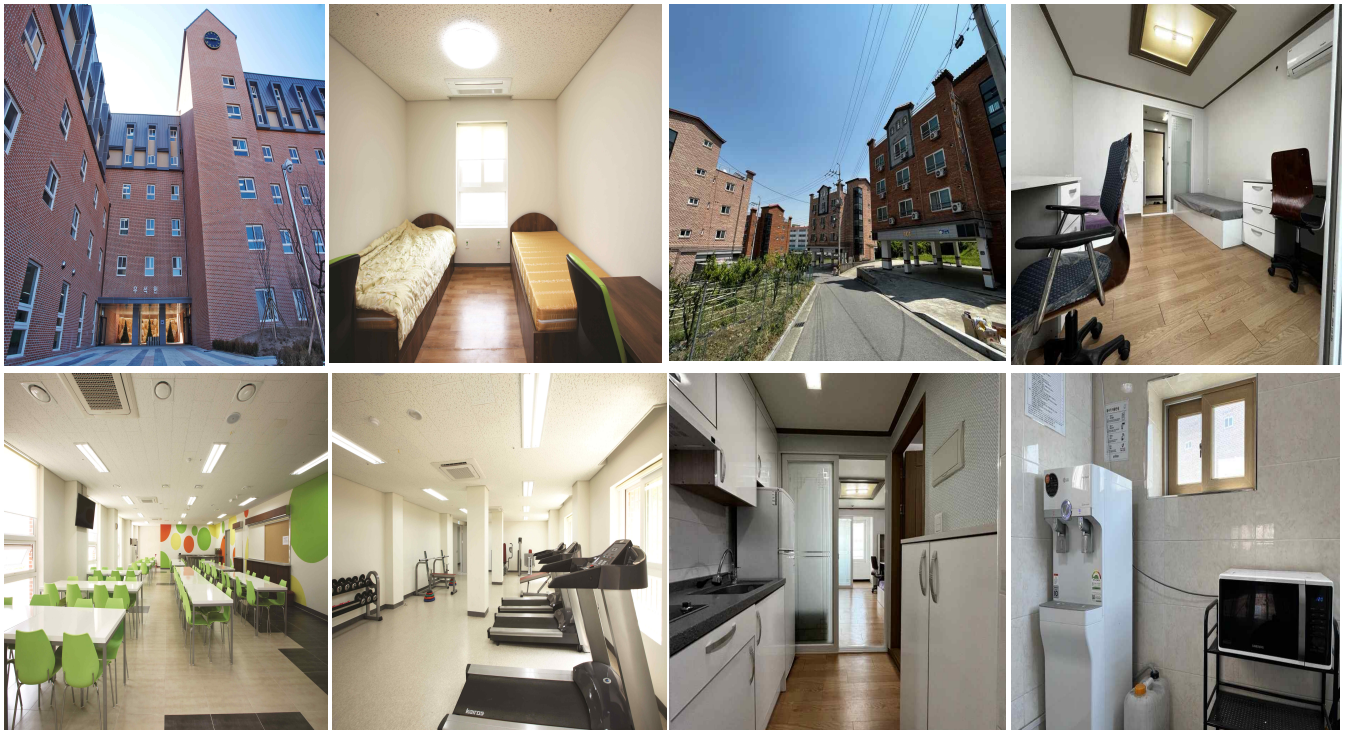
◎ 전주캠퍼스(담당부서 : 생활관 ☎063-290-1795 ~1798)



▶ 수용인원

구분	2인실	2인실(공용)	3인실	4인실	장애학생실	수용인원
누리동(우석헌1)	196 (98실)	28 (14실)	9 (3실)	8 (2실)	-	241
나래동(우석헌2)	-	186 (93실)	192 (64실/공용)	-	-	378
마루동(우석헌3)	726 (363실)	-	-	-	6 (2실)	732
새길동(우석헌4)	328 (164실)	-	-	-	3 (1실)	331
계	1,250	214	201	8	9	1,682

◎ 진천캠퍼스(담당부서 : 생활관 ☎043-531-2911, 2912)



△ 우석헌 (교내 생활관)

△ 학사마을 (교외 본교 학생 전용 정주형 원룸)

▶ 생활관 수용인원

구분	2인실	수용인원	비고
우석헌	116실	232명	생활관 1개동
학사마을	126실	252명	원룸 7개동

우석대학교 캠퍼스 안내

전주캠퍼스(전북 완주)



진천캠퍼스(충북 진천)



등록금 반환기준 안내

반환사유 발생일	반환금액
편입생: 입학일 또는 당해 학기 개시일 전일까지	수업료 전액
학기 개시일부터 30일에 해당하는 날까지	수업료의 6분의 5 해당액
학기 개시일에서 30일이 지난 날부터 60일까지	수업료의 3분의 2 해당액
학기 개시일에서 60일이 지난 날부터 90일까지	수업료의 2분의 1 해당액
학기 개시일에서 90일이 지난 날	반환하지 않음

※ 입학 및 당해 학기 개시일 다음날부터는 재학생 등록금 반환 규정에 의거 반환

우석대학교 편입학 지원자 개인정보 수집·이용·제공 동의서

대입 원서접수 및 대입 전형과정에서 수집된 지원자의 개인정보는 아래와 같은 범위 내에서 처리되며 그 과정에서 대학은 「개인정보 보호법」 등 관련 법령에 따라 아래 기재된 수집 항목, 목적, 보유 및 이용기간 범위 내에서 처리됩니다.

< 개인정보 수집 및 이용에 대한 동의 >

목적	항목	보유기간
원서 접수 및 전형 (학력조회, 제출서류 진위여부 등)	성명, 주민등록번호(외국인등록번호), 주소, 모집단위(지방학과), 전화번호, 휴대전화번호, 추가연락처, 이메일, 학교정보(최종학력구분, 재학/졸신 학교 및 대학명, 학점, 학위, 졸업(예정) 및 수료(예정)연도, 환불계좌정보 등)	처리목적 달성 시까지

개인정보의 수집 및 이용에 동의하십니까? 동의함 동의하지 않음
 ※ 개인정보의 수집 및 이용에 대해 동의하지 않을 경우 원서를 접수할 수 없습니다.

< 고등교육법정보 수집 및 이용에 대한 고지사항 >

※ 고등교육법시행령 제73조에 따라 정보주체의 동의 없이 아래의 개인정보를 수집 및 이용합니다.

수탁업체 (주)신학이플라이	수탁업무 내용 원서 접수 대행	개인정보 항목 고등교육법정보(주민등록번호, 외국인등록번호, 여권번호)	개인정보의 보유·이용기간 처리목적 달성 시 또는 위탁계약 종료 시까지
-------------------	---------------------	---	---

개인정보 취급 위탁에 동의하십니까? 동의함 동의하지 않음
 ※ 개인정보 취급 위탁에 대해 동의하지 않을 경우 원서를 접수할 수 없습니다.

< 본인 확인 및 지원 자격, 전형일자 확인 > 아래 내용을 확인하셨습니다습니까? 확인함

- 원서는 지원자 본인만 작성하여 지원할 수 있으며, 차후 이를 위반한 경우에 입학무효 등의 문제가 발생할 수 있습니다. [타인접수 절대 불가]
- 본교 모집요강을 확인하시기 바랍니다.
- 모집요강의 지원자격 등을 확인하시기 바랍니다.

< 대입 허위지원 방지와 지원 자격 조작 방지에 관한 확인 > 아래 내용을 확인하셨습니다습니까? 확인함

- 대입 허위지원을 할 경우 형법상 업무방해죄에 해당되며 이에 따라 처벌받을 수 있습니다.
- 지원 시 지원 자격이 허위인 것으로 밝혀진 경우 합격이 취소됩니다.

< 수업기간 연장에 따른 교외장학금 지급 제한에 대한 동의 > 아래 내용을 확인하셨습니다습니까? 확인함

- 수업기간 연장에 따른 초과 학기에는 각 재단이 정하는 바에 따라 장학금 수혜를 받을 수 있습니다.

< 개인정보 제3자 제공에 대한 동의 > 아래 내용을 확인하셨습니다습니까? 확인함

- 다음과 같이 개인정보를 제3자에게 제공하고 있습니다. 귀하는 아래와 같은 개인정보의 제3자 제공을 거부할 수 있습니다. 다만, 개인정보의 필수적 제공에 동의하지 않을 경우 학교에 지원이 불가능할 수 있으며, 개인정보의 선택적 제공에 동의하지 않을 경우 귀하에 대한 편의제공이 이루어지지 않을 수 있습니다.

개인정보를 제공받는 자	제공받는 자의 개인정보 이용목적	제공하는 개인정보 항목	제공받는 자의 보유·이용기간
출신 대학	학력조회	성명, 주민번호, 입학사항(지원 전형, 학과 등)	처리목적 달성 시까지
한국도덕위원회	공인 영어성적 진위확인	성명, 생년월일, 응시일자, 공인영어성적	처리목적 달성 시까지
대한상공회의소, 한국평생교육평가원(사)대한민국한자교육연구회(사)한국어문화(사)한자교육진흥회(한국한자실력평가원)	국가공인 한자급수 진위확인	성명, 생년월일, 발급(응시)일자, 공인한자급수	처리목적 달성 시까지

개인정보 제3자 제공에 동의하십니까? 동의함 동의하지 않음
 ※ 개인정보 제3자 제공에 대해 동의하지 않을 경우 원서를 접수할 수 없습니다.

< 정보주체 외 민감정보 수집 및 이용에 대한 고지사항 >

※ 감염병예방법(제6조4항) 및 재난안전법(제74조의3항), 개인정보보호법 제15조1항3호)등에 따라 질병관리본부로부터 개인정보(민감정보)를 수집 및 이용합니다.

개인정보(민감정보)의 수집·출처	개인정보의 처리 목적	개인정보 처리정지 요구권리
질병관리본부	감염병 예방 및 감염 전파 차단	개인정보보호법 제37조제1항에 따라 개인정보 처리정지를 요구 할 수 있으며, 요구권리는 제37조제2항에 따라 거절할 수 있습니다

※ 처리정지 요구권리 거절 사유 : 개인정보보호법 제37조제2항제2호 다른 사람의 생명 신체를 해할 우려가 있거나 다른 사람의 재산과 그 밖의 이익을 부당하게 침해할 우려가 있는 경우

본인은 위의 내용과 같이 개인정보 처리에 관하여 고지 받았으며 이를 충분히 이해하고 개인정보를 수집·이용 또는 제공하는 것에 동의합니다.

20 년 월 일 지원자 성명 : 서명(인)

■ 한국교육개발원 고등통계조사 학생 원자료 조사사항입니다. (※ 지원자 해당사항에 수기 체크)

- 지원자의 국적 - (수기입력: ex.대한민국 or 일본, 중국 등)
- 동포여부 - 예 / 아니오 (※ 해당항목에 체크)
- 지원자의 편입학 지원 당시 직업(※ 해당부분 체크 ex-학생:무직)

해당항목에 체크	코드	입학당시 직업구분	해당항목에 체크	코드	입학당시 직업구분
<input type="checkbox"/>	01	관리직	<input type="checkbox"/>	14	건설 관련직
<input type="checkbox"/>	02	경영,회계,사무관련직	<input type="checkbox"/>	15	기계관련직
<input type="checkbox"/>	03	금융,보험관련직	<input type="checkbox"/>	16	재료관련직
<input type="checkbox"/>	04	교육및자연과학 사회과학연구관련직	<input type="checkbox"/>	17	화학관련직
<input type="checkbox"/>	05	법률,경찰,소방교도 관련직	<input type="checkbox"/>	18	섬유및의복관련직
<input type="checkbox"/>	06	보건,의료 관련직	<input type="checkbox"/>	19	전기전자관련직
<input type="checkbox"/>	07	사회복지및 종교관련직	<input type="checkbox"/>	20	정보통신 관련직
<input type="checkbox"/>	08	문화,예술,디자인 방송관련직	<input type="checkbox"/>	21	식품가공 관련직
<input type="checkbox"/>	09	운전및운송관련직	<input type="checkbox"/>	22	환경,인쇄,목재,가구,공예및생산단순직
<input type="checkbox"/>	10	영업및판매관련직	<input type="checkbox"/>	23	농림어업 관련직
<input type="checkbox"/>	11	경비및청소관련직	<input type="checkbox"/>	24	군인
<input type="checkbox"/>	12	미용,숙박,여행,오락,스포츠관련직	<input type="checkbox"/>	98	무직
<input type="checkbox"/>	13	음식서비스관련직			

※ 조사에 응해주셔서 감사합니다.



울석대학교 편입학 2학년 수료예정확인서

지원자정보

모집구분		모집단위	
수험번호		성명	
대학명			
학과(부)			
2학년 수료예정일	년 월 일		
2학년수료 기준학점	학점 ※ 전적대학 2학년 수료 기준학점(학칙에 의거)		
이수학점[A]	학점 ※ 현재 성적증명서에 기재된 이수 학점		
이수예정학점[B]	학점 ※ 2024학년도 2학기 및 동계 계절학기 이수예정 학점		
총 이수예정학점[A+B]	학점 ※ 2025년 2월까지 이수예정 학점 합계		
총 이수학기	학기 ※ 정규학기 기준(2024학년도 2학기 포함), 계절학기 제외		

위의 사실을 확인합니다.

202 년 월 일

_____대학교(직인 또는 담당자 확인)

담당부서	
담당자 성명·날인	(인 또는 서명)
담당자 연락처	

울석대학교 총장 귀하

별첨 1

학사학위(4년제) 과정 간호과 지정('12~'24학년도) 전문대학 현황

연번	지정학년도	학교명	연번	지정 학년도	학교명
1	'12학년도	군산간호대학교	44	'14학년도	영진전문대학교
2	'12학년도	경북대학교	45	'14학년도	충북보건과학대학교
3	'12학년도	원광보건대학교	46	'15학년도	경인여자대학교
4	'12학년도	강릉영동대학교	47	'15학년도	계명문화대학교
5	'12학년도	선린대학교	48	'15학년도	김해대학교
6	'12학년도	조선간호대학교	49	'15학년도	대동대학교
7	'12학년도	경북과학대학교	50	'15학년도	대원대학교
8	'12학년도	전남과학대학교	51	'15학년도	동남보건대학교
9	'12학년도	기독교간호대학교	52	'15학년도	동원과학기술대학교
10	'12학년도	마산대학교	53	'15학년도	삼육보건대학교
11	'12학년도	광주보건대학교	54	'15학년도	수원여자대학교
12	'12학년도	대전대학교	55	'15학년도	전북과학대학교
13	'12학년도	거제대학교	56	'15학년도	제주관광대학교
14	'12학년도	서영대학교	57	'15학년도	진주보건대학교
15	'12학년도	여주대학교	58	'16학년도	경민대학교
16	'12학년도	가톨릭상지대학교	59	'16학년도	구미대학교
17	'12학년도	호산대학교	60	'16학년도	부산보건대학교
18	'12학년도	경북보건대학교	61	'16학년도	목포과학대학교
19	'12학년도	대경대학교	62	'16학년도	백석문화대학교
20	'12학년도	대구과학대학교	63	'16학년도	부산과학기술대학교
21	'12학년도	대구보건대학교	64	'16학년도	부산여자대학교
22	'12학년도	대전보건대학교	65	'16학년도	부천대학교
23	'12학년도	문경대학교	66	'16학년도	서정대학교
24	'12학년도	수원과학대학교	67	'16학년도	순천제일대학교
25	'12학년도	신성대학교	68	'16학년도	용인송담대학교
26	'12학년도	안동과학대학교	69	'16학년도	인천재능대학교
27	'12학년도	안산대학교	70	'16학년도	전주비전대학교
28	'12학년도	영남이공대학교	71	'17학년도	강동대학교
29	'12학년도	제주한라대학교	72	'17학년도	경남도립거창대학
30	'12학년도	청암대학교	73	'17학년도	서일대학교
31	'12학년도	충청대학교	74	'17학년도	창원문성대학교
32	'12학년도	대전과학기술대학교	75	'17학년도	포항대학교
33	'13학년도	동강대학교	76	'18학년도	군장대학교
34	'13학년도	동의과학대학교	77	'18학년도	송곡대학교
35	'13학년도	두원공과대학교	78	'18학년도	송호대학교
36	'13학년도	수성대학교	79	'18학년도	영남외국어대학
37	'13학년도	울산과학대학교	80	'18학년도	한영대학
38	'13학년도	춘해보건대학교	81	'19학년도	세경대학교
39	'13학년도	한림성심대학교	82	'19학년도	우송정보대학
40	'14학년도	경남정보대학교	83	'22학년도	국제대학교
41	'14학년도	경북전문대학교			
42	'14학년도	동아보건대학교			
43	'14학년도	서울여자간호대학교			

전체 총 83개교

별첨 2

GPA 평점기준 100점만점 환산 기준표

4.0 만점	4.3 만점	4.5만점	100점 환산
4.0	4.3	4.5	100
3.95 ~ 3.99	4.25 ~ 4.29	4.45 ~ 4.49	99
3.90 ~ 3.94	4.20 ~ 4.24	4.40 ~ 4.44	98
3.80 ~ 3.89	4.10 ~ 4.19	4.30 ~ 4.39	97
3.70 ~ 3.79	4.00 ~ 4.09	4.20 ~ 4.29	96
3.60 ~ 3.69	3.90 ~ 3.99	4.10 ~ 4.19	95
3.50 ~ 3.59	3.80 ~ 3.89	4.00 ~ 4.09	94
3.40 ~ 3.49	3.70 ~ 3.79	3.90 ~ 3.99	93
3.30 ~ 3.39	3.60 ~ 3.69	3.80 ~ 3.89	92
3.20 ~ 3.29	3.50 ~ 3.59	3.70 ~ 3.79	91
3.10 ~ 3.19	3.40 ~ 3.49	3.60 ~ 3.69	90
3.00 ~ 3.09	3.30 ~ 3.39	3.50 ~ 3.59	89
2.90 ~ 2.99	3.20 ~ 3.29	3.40 ~ 3.49	88
2.80 ~ 2.89	3.10 ~ 3.19	3.30 ~ 3.39	87
2.70 ~ 2.79	3.00 ~ 3.09	3.20 ~ 3.29	86
2.60 ~ 2.69	2.90 ~ 2.99	3.10 ~ 3.19	85
2.50 ~ 2.59	2.80 ~ 2.89	3.00 ~ 3.09	84
2.40 ~ 2.49	2.70 ~ 2.79	2.90 ~ 2.99	83
2.30 ~ 2.39	2.60 ~ 2.69	2.80 ~ 2.89	82
2.20 ~ 2.29	2.50 ~ 2.59	2.70 ~ 2.79	81
2.10 ~ 2.19	2.40 ~ 2.49	2.60 ~ 2.69	80
2.00 ~ 2.09	2.30 ~ 2.39	2.50 ~ 2.59	79
1.90 ~ 1.99	2.20 ~ 2.29	2.40 ~ 2.49	78
1.80 ~ 1.89	2.10 ~ 2.19	2.30 ~ 2.39	77
1.70 ~ 1.79	2.00 ~ 2.09	2.20 ~ 2.29	76
1.60 ~ 1.69	1.90 ~ 1.99	2.10 ~ 2.19	75
1.50 ~ 1.59	1.80 ~ 1.89	2.00 ~ 2.09	74
1.40 ~ 1.49	1.70 ~ 1.79	1.90 ~ 1.99	73
1.30 ~ 1.39	1.60 ~ 1.69	1.80 ~ 1.89	72
1.20 ~ 1.29	1.50 ~ 1.59	1.70 ~ 1.79	71
1.10 ~ 1.19	1.40 ~ 1.49	1.60 ~ 1.69	70
1.00 ~ 1.09	1.30 ~ 1.39	1.50 ~ 1.59	69
	1.20 ~ 1.29	1.40 ~ 1.49	68
	1.10 ~ 1.19	1.30 ~ 1.39	67
	1.00 ~ 1.09	1.20 ~ 1.29	66
		1.10 ~ 1.19	65
		1.00 ~ 1.09	64

별첨 3

전학년도 편입생 등록금 조건표(참고자료)

계열구분	학부 및 학과	3학년	4학년
인문사회	스포츠마케팅학과	2,849,000	2,849,000
	아동사회복지학부		
	경찰행정학과		
	국어교육과		
	문예창작학과		
	미디어영상학과		
	상담심리학과		
	심리학과		
	특수교육과		
	경영학부		
	유아특수교육과	2,899,000	2,899,000
수학교육과	2,979,000	2,979,000	
이학체육	간호학과	3,558,000	3,558,000
	재활상담학과	3,413,000	3,413,000
	호텔외식조리학과		
	군사안보학과		
	군사학과		
	물리치료학과		
	생명과학과		
	소방행정학과		
	생활체육학과		
	스포츠지도학과		
	작업치료학과		
	정보보안학과		
	조경학과		
	체육학과		
태권도학과			
식품영양학과			
공학예능	소방방재학과	3,931,500	3,931,500
	제약공학과		
	전기자동차공학부		
	컴퓨터공학부		
	패션스타일링학과		
	건축·인테리어디자인학과		
약학	약학과	4,880,000	4,880,000
	한약학과	3,978,500	3,978,500
한의학	한의학과	4,755,500	4,755,500