



**대전대학교**  
**2024학년도**  
**편입학**  
**모집요강**

잘 가르치고, 잘 취업시키는 대학

글로벌 명품

**대전대학교**



I	지원자 주요 안내사항	04
---	-------------	----

---

II	공통사항	06
----	------	----

---

III	모집단위 및 모집인원	07
-----	-------------	----

---

IV	전형일정 및 원서접수	08
----	-------------	----

---

V	전형요약	10
---	------	----

---

VI	세부 전형별 안내	15
----	-----------	----

1.	일반편입학	16
----	-------	----

2.	학사편입학	18
----	-------	----

3.	의료인력 양성 관련학과 전문학사학위 소지자 편입학	20
----	-----------------------------	----

4.	농어촌 지역 학생 편입학	21
----	---------------	----

5.	특성화고 졸업자 편입학	22
----	--------------	----

6.	기초생활 수급자 및 차상위 계층 학생 편입학	23
----	--------------------------	----

---

VII	합격자 발표 및 등록	24
-----	-------------	----

---

	기타서류 서식	25
--	---------	----



# 지원자 주요 안내사항

## 1 지원자 안내사항

- 가. 우리대학 일반편입 내 복수지원은 2회까지 가능합니다.
- 나. 본교 재학생, 휴학생, 제적생은 지원이 불가능하며, 본교 출신 졸업생은 지원 가능합니다.
- 다. 전적대학의 학칙에 의거하여 징계 제적된 자나 부정행위로 입학 취소된 자는 지원할 수 없습니다.
- 라. 편입학 지원에서 부정한 방법으로 지원하거나 이에 협조하여 공정한 학생 선발업무를 방해하는 경우 입학무효 및 별도의 처벌을 받을 수 있음을 각별히 유의하시기 바랍니다.

## 2 지원자 유의사항

- 가. 전적대학 학과, 학과 관련 특정 교과목 이수 여부에 관계없이 모든 학과에 지원 가능합니다.  
단, 간호학과 일반편입학의 경우 동일계열(간호학과) 2년이상 이수자만 지원 가능합니다.
- 나. 지원자격은 모집요강을 숙지하고 본인이 판단하여 지원하여야 합니다.  
전형유형별 지원자격을 사전에 확인하지 않아 발생하는 불이익은 지원자의 책임입니다.
- 다. 편입학 후 학점인정 및 교과목 이수는 해당 학과에서 실시하는 학점인정 심사 결과에 따라 수업 연한이 늘어날 수 있습니다.
- 라. 성명, 주민등록번호는 반드시 주민등록초본과 일치하여야 합니다.  
고등교육법 시행령 제73조에 의거하여 지원자의 주민등록번호(외국인등록번호 또는 여권번호)를 수집하며 입학전형 이외의 목적에는 사용되지 않습니다. 주민등록번호(외국인등록번호 또는 여권번호) 포함 자료는 본교 문서 보관 보존 규정에 의거하여 보존기간 이후 파기합니다.
- 마. 연락처는 신속히 연락될 수 있도록 정확히 기재하여야 합니다.  
연락처는 전형 일정 안내 및 합격자 발표를 위하여 활용되며 연락처의 변동이 있는 경우 본교 입학팀(☎042-280-2800)으로 연락하여야 합니다. 추후 연락이 되지 않아 발생하는 불이익은 지원자의 책임입니다.

**바. 제출서류를 제출하지 않거나 위조 또는 변조한 경우 불합격 처리합니다.**

- ① 제출서류 위조 또는 변조한 사실이 추후에 발견될 경우 입학이 허가된 후라도 합격 및 입학을 취소합니다.
- ② 제출한 서류 이외 사실 확인에 필요한 서류를 추가로 보완 요구할 수 있으며, 보완 요구에 응하지 않을 경우 지원자격미달자(서류미비자)로 불합격처리 할 수 있습니다.

**사. 편입학모집 총원합격자 발표는 정해진 기간 내에 대학 자율로 실시합니다.**

총원합격자 발표 세부일정 및 방법은 본교 입학안내 홈페이지에 공지합니다.

**아. 전형 관련 모든 사항은 모집요강 기재 내용을 최우선으로 합니다.**

모집요강 기재 내용과 구두·전화 등을 통해 인지한 내용이 상이할 경우 모집요강 기재 내용을 최우선으로 합니다.

**자. 모집인원에 미달되는 경우에도 수학에 지장이 있다고 판단되는 자는 선발하지 않을 수 있습니다.****차. 기타 명시되지 아니한 사항은 본교 입학전형관리위원회에서 결정합니다.****카. 코로나19로 인하여 전형과 관련한 수정사항이 발생할 경우, 본교 입학안내 홈페이지 편입학 모집요강에 수정 반영하오니 편입학 원서접수 전에 반드시 확인하여야 합니다.**



# 공통사항

## 1 장학금 제도

### 편입생 전원 장학금 지급

지급조건	지급액	지급기간
편입학 등록자 전원	수업료의 50%	첫 학기
본교 졸업자	수업료의 70%	첫 학기

## 2 생활관(기숙사) 신청

가. 신청기간 2024. 2월 초 예정

나. 신청방법 HRC 홈페이지(<https://www.dju.ac.kr/hrc/main.do>)에 접속하여 신청

다. 신청자격 본교 편입학 합격자 중 대전광역시 이외 지역 거주자

라. 기타사항 HRC 홈페이지 참조

마. 문의사항 HRC 운영팀(☎042-280-2993)

## 3 합격자 오리엔테이션

합격자 대상 수강신청 및 대학생활 안내를 위한 오리엔테이션은 학과에서 개별 진행합니다.

\* 편입생 수강신청 : 2024. 2. 15.(목) 예정

## 4 장애학생지원안내

대전대학교 장애학생지원센터에서는 장애대학생의 학습권 보장 및 학내 생활 편의 제공 등 각종 편의 및 학업 지원 서비스를 제공하고 있습니다.

장애학생지원센터 서비스 안내 : 장애학생지원센터 (042-280-2895)

교수학습지원	도우미 지원, 학습기자재 지원, 강의, 교재 지원, 평가 지원, 우선수강신청 지원, 학습지원 협조 안내문
학내생활지원	이동 지원, 학내 편의시설 파악 및 개선관리, 시설공간 지원, 장학금 지원, 교내 유관기관, 상담 및 진로지도, 오리엔테이션과 정기 간담회 지원

### ※ 지원자 유의사항

- 1 전적대학이 2개교 이상인 경우에는 해당 제출서류를 각각 제출하여야 합니다.
- 2 모든 제출서류는 원서접수 마감일[24.01.05.(금)] 기준 1개월 이내에 발급된 것으로 발행기관장의 직인이 날인된 원본을 제출하여야 합니다.
- 3 전적대학 성적증명서에는 반드시 전체 평점 평균 및 백분율 성적이 기재되어야 합니다.
- 4 수료/졸업/학위수여예정증명서로 제출한 경우, [24.02.16.(금)]까지 수료/졸업/학위수여증명서로 다시 제출해야 합니다.

## III

## 모집단위 및 모집인원

단과대학	모집단위	모집인원					
		일반	학사	의료인력	농어촌	특성화고	기초생활
해화리버럴 아츠칼리지	글로벌문화콘텐츠학전공	7	1	-	-	-	-
	국어국문창작학전공	7	1	-	1	-	-
	역사문화학전공	5	1	-	-	-	-
	경제학전공	5	-	-	-	-	-
	생명과학전공	5	-	-	-	-	-
디자인· 아트대학	패션디자인·비즈니스학과	12	1	-	-	2	-
	뷰티디자인학과	9	-	-	1	1	1
	커뮤니케이션디자인학과	4	-	-	-	-	-
	웹툰애니메이션학과	6	-	-	-	-	-
사회과학대학	군사학과(여자)	3	2	-	-	-	-
	경찰학과	6	2	-	2	-	-
	법학과	7	1	-	-	-	-
	행정학과	10	-	-	2	-	-
	사회복지학과	9	2	-	2	-	-
	아동교육상담학과	9	2	-	1	-	-
	중등특수교육과 ◆	1	-	-	-	-	-
경영대학	경영학과	12	2	-	1	2	-
	회계학과	10	-	-	-	-	-
	비즈니스영어학과	10	-	-	-	-	-
	비즈니스일본어학과	3	-	-	1	-	-
	물류통상학과	14	-	-	-	-	-
	산업·광고심리학과	7	-	-	-	-	-
공과대학	건축공학과	10	1	-	1	1	-
	토목환경공학과	20	-	-	1	-	-
	컴퓨터공학과	20	3	-	-	1	1
	재난안전공학과	11	1	-	-	-	-
	소방방재학과	12	2	-	-	-	-
보건의료 과학대학	간호학과	6	2	8	-	-	-
	물리치료학과	3	1	4	-	-	-
	임상병리학과	4	1	4	-	-	-
	응급구조학과	9	1	-	2	-	-
	식품영양학과	11	2	-	-	-	1
	생활체육학과	8	1	-	-	-	-
	건강운동관리학과	9	1	-	1	-	-
	보건의료경영학과	8	1	-	-	-	-
디지털미래 융합대학	컴퓨터정보통신공학과	20	2	-	1	3	-
	정보보안학과	15	1	-	-	-	-
	디지털금융(핀테크)전공	3	1	-	-	-	-
	디지털헬스케어학과	6	1	-	-	-	-
한의과대학	한의학과 ■	-	2	-	-	-	-
총계		336명	39명	16명	17명	10명	3명

◆ 중등특수교육과는 교원자격증(정교사 2급)을 취득한 자에 한하여 총점 범위 내에서 가산점 20점을 부여합니다.

■ 한의학과는 국내 의사 및 치과 의사 면허증을 취득한 자에 한하여 총점 범위 내에서 가산점 20점을 부여합니다.

# IV

## 전형일정 및 원서접수

### 1 전형일정

구분		일시	비고
인터넷 원서접수		2023. 12. 26.(화) ~ 2024. 1. 5.(금) 17:00까지	본교 입학안내 홈페이지 ( <a href="http://ipsi.dju.ac.kr">http://ipsi.dju.ac.kr</a> )
서류제출		2024. 1. 10.(수) 도착분에 한 함	우편 또는 방문제출
체력검사	군사학과(여자)	2024. 1. 11.(목) ※ 군사학과는 당일 체력검사 종료 후 면접고사 실시	본교 지정장소
면접고사	커뮤니케이션디자인학과	2024. 1. 11.(목) ※ 학과 경쟁률에 따라 면접 일자가 2024. 1. 11.(목) ~ 1. 12.(금) 2일로 진행될 수 있습니다.	본교 내 지정장소
	웹툰애니메이션학과		
	경찰학과		
	중등특수교육과		
	소방방재학과		
	간호학과		
	물리치료학과		
	임상병리학과		
	응급구조학과		
	생활체육학과		
건강운동관리학과			
적성고사	한의학과	2024. 1. 18.(목) ※ 한의학과는 당일 적성고사 종료 후 면접고사 실시	본교 지정장소
합격자 발표		2024. 2. 1.(목) 17:00	본교 입학안내 홈페이지
합격자 등록		2024. 2. 1.(목) ~ 2. 5.(월)	지정은행
총원합격자 발표 및 등록		2024. 2. 6.(화) ~ 2. 16.(금)	본교 입학안내 홈페이지 및 개별통보

※ 전형일정은 변경될 수 있으며, 변경 시 본교 입학안내 홈페이지에 공지할 예정입니다.

※ 체력검사, 면접고사, 적성고사 세부장소는 고사 전 입학안내 홈페이지에 공지합니다.



## 2 전형료 안내

구분	전형료
일반학과	35,000원
체력검사 및 면접고사 실시학과	55,000원
한의학과	135,000원

※ 인터넷 원서접수 수수료 5,000원이 포함된 금액입니다.

※ 서류미제출자, 체력검사, 면접고사, 적성고사 결시자에게 전형료를 반환하지 않습니다.

(복수지원으로 인하여 타 대학과 체력검사, 면접고사, 적성고사가 중복된 경우라도 전형료를 반환하지 않습니다.)

## 3 원서접수

### 가. 인터넷 접수만 실시

2023. 12. 26.(화) ~ 2024. 1. 5.(금) 17:00까지

### 나. 서류제출

- 1 제출기한 : 2024. 1. 10.(수) 도착분에 한 함(제출기간 내 서류 미제출 시 서류미비자로 불합격 처리합니다.)
- 2 제출장소 : 본교 입학팀(34520 대전광역시 동구 대학로62 입학홍보관 입학팀 201호)
- 3 제출방법 : 등기우편 또는 방문제출

### 다. 접수처

본교 입학안내 홈페이지(<http://ipsi.dju.ac.kr>), 원서접수 대행사 홈페이지

### 라. 접수 시 주의사항

- 1 입력한 내용이 사실과 상이하여(기재 착오·누락·오기) 발생하는 불이익은 지원자의 책임입니다.
- 2 전형료 결제 후 입학원서의 내용 변경, 접수 취소는 불가능합니다.
- 3 입학원서를 제외한 제출 서류는 주소 라벨지를 출력하여 우편봉투 겉면에 부착한 후 본교 입학팀으로 발송합니다.

### 마. 접수절차





# 전형요약

## 1 전형방법

### 가. 반영요소 및 반영비율

모집단위	반영요소											총점		
	전적대학성적		체력검사		포트폴리오		면접고사		적성고사		공인성적			
일반학과	100%	100점											100점	
커뮤니케이션디자인학과	40%	80점			30%	60점	30%	60점					200점	
웹툰애니메이션학과														
군사학과(여자)	30%	60점	25%	50점			25%	50점			20%	40점	200점	
경찰학과														
중등특수교육과 <span>◆</span>														
소방방재학과														
간호학과														
물리치료학과	60%	120점					40%	80점						
임상병리학과														
응급구조학과														
생활체육학과														
건강운동관리학과														
한의학과 <span>■</span>							적격/부적격	80%	400점	20%	100점	500점		

◆ 중등특수교육과는 교원자격증(정교사 2급)을 취득한 자에 한하여 총점 범위 내에서 가산점 20점을 부여합니다.

■ 한의학과는 국내 의사 및 치과의사 면허증을 취득한 자에 한하여 총점 범위 내에서 가산점 20점을 부여합니다.

### 나. 선발방법

- 1 지원자의 반영요소별 성적을 일괄 합산하여 전형 총점의 성적순으로 합격자를 선발합니다.
- 2 점수와 관련된 모든 계산은 소수점 이하 셋째자리에서 반올림합니다.
- 3 지원자격미달자, 서류미제출자, 체력검사·면접고사·적성고사 결시자, 면접고사 부적격자, 적성고사 과락자는 불합격 처리합니다.
- 4 모집인원 이내일지라도 해당 학과에서 요구하는 학력기준에 미달되는 경우, 선발하지 않을 수 있습니다.

## 다. 전적대학 성적 반영방법

- ① 백분율 점수를 기준으로 사정합니다.
- ② 전적대학이 2개교 이상인 경우에는 자격요건이 충족되는 최종 출신대학의 성적을 반영합니다.

## 라. 동점자 처리기준

구분	동점자 우선순위
일반학과	① 전적대학 성적 ② 이수 학점 수
커뮤니케이션디자인/웹툰애니메이션학과	① 면접고사 성적 ② 포트폴리오 성적 ③ 전적대학 성적 ④ 이수 학점 수
군사학과	① 면접고사 성적 ② 체력검사 성적 ③ 전적대학 성적 ④ 공인성적 ⑤ 이수 학점 수
경찰/중등특수교육/소방방재/간호/물리치료/임상병리/ 응급구조/생활체육/건강운동관리학과	① 면접고사 성적 ② 전적대학 성적 ③ 이수 학점 수
한의학과	① 공인영어 성적 ② 한의학 적성고사1(한의학/한문) 성적 ③ 한의학 적성고사2(생물/화학) 성적 ④ 전적대학 성적

## 2 포트폴리오 (커뮤니케이션디자인학과, 웹툰애니메이션학과)

가. 포트폴리오는 분야에 상관없이 자신의 전공적합성이 드러나는 어떤 작품으로도 구성이 가능합니다.

나. 포트폴리오의 작품 수는 10개 이내로 제한합니다.

※ 웹툰애니메이션학과는 영상 파일로 제출 가능합니다.(USB 제출)

- 3D/영상 분야 지원자는 영상 파일(USB)을 꼭 제출바랍니다.

- 웹툰은 작품 하나당 여러 장을 추가할 수 있습니다.

다. 포트폴리오 양식<서식1>의 중앙에 작품의 이미지를 배치하고 상단에 수험번호, 성명, 작품제목을 기재하고, 하단에 (현재 페이지/총 페이지)를 기재하여 출력 후 제출합니다.

라. 서류제출 기한 내에 직접방문 또는 등기우편으로 제출합니다.

※ 우편발송 과정 중 발생하는 분실 및 유실에 대하여 본교는 책임지지 않습니다.

마. 제출한 작품 중 일부가 허위이거나, 본인의 창작물이 아닌 것으로 확인될 시 불합격 처리합니다.

### ③ 군사학과(여자)

#### 가. 체력검사

구분	1급	2급	3급	4급	5급	6급	7급	8급	9급	10급
1.2km달리기	5'34" 이내	5'35" ~ 5'48"	5'49" ~ 6'03"	6'04" ~ 6'17"	6'18" ~ 6'31"	6'32" ~ 6'46"	6'47" ~ 7'00"	7'01" ~ 7'14"	7'15" ~ 7'29"	7'30" 이상
	25점	24점	23점	22점	21점	20점	19점	18점	17점	16점
윗몸일으키기 (2분)	60회 이상	59~54	53~48	47~42	41~36	35~30	29~24	23~18	17회 이하	
	15점	14점	13점	12점	11점	10점	9점	8점	7점	
팔굽혀펴기 (2분)	28회 이상	27~24	23~20	19~17	16~13	12~10	9~6	5~3	2회 이하	
	10점	9점	8점	7점	6점	5점	4점	3점	2점	

※ 일반편입, 학사편입 체력검사는 동시에 실시합니다.

※ 지원인원이 모집인원의 이하일 경우에도 체력검사를 실시하며, 결시자는 불합격 처리합니다.

#### 나. 면접고사

구분	1면접실		2면접실		3면접실		4면접실	
평가내용	지적역량평가	30%	표현력/논리성/국가관/리더십	20%	지원동기/성장환경	30%	용모/인상/발성/발음/신체균형(체질량계수)/자세	20%

※ 체력검사 종료 후 당일에 면접고사를 실시합니다.

#### 다. 공인성적

영어		컴퓨터		한자	
TOEIC 600점 이상 New TEPS 867점 이상	20점	컴퓨터활용능력 2급 이상	10점	한자 2급 이상	10점
TOEIC 500점 이상 ~ 600점 미만 New TEPS 723점 이상 ~ 867점 미만	15점	ITQ 파워포인트 / ITQ 엑셀 / ITQ 액세스	7점	한자 3급	7점
TOEIC 500점 미만 New TEPS 723점 미만	10점	ITQ 한글 / ITQ 인터넷	5점	한자 3급 미만	5점

※ 해당 자격증이 없는 경우 점수 미부여, 구분 별 최상위 점수 1개만 인정

## 4 면접고사

모집단위	평가내용			평가방법
커뮤니케이션디자인학과	지원동기 30%	인성 및 태도 30%	전공적성 40%	<ul style="list-style-type: none"> <li>· 지원자 3명을 대상으로 복수의 면접평가위원이 평가하며 면접 시간은 15분 내외</li> <li>· 면접위원별의 평균 평가점수 적용</li> </ul>
웹툰애니메이션학과				
경찰학과				
중등특수교육과				
소방방재학과				
간호학과				
물리치료학과				
임상병리학과				
응급구조학과				
생활체육학과				
건강운동관리학과				

- ※ 면접이 있는 학과의 경우, 지원전형에 관계없이 같은 일자 [24.01.11.(목)]에 면접고사를 실시합니다.
- ※ 학과 경쟁률에 따라 면접일자가 [24.01.11.(목)], [24.01.12.(금)] 2일로 진행 될 수 있습니다.
- ※ 지원인원이 모집인원 이하일 경우에도 면접고사를 실시하며 면접고사 결시자 및 부적격자는 불합격 처리됩니다.

## 5 한의학과

### 가. 적성고사

구분	한의학 적성고사1 (한의학/한문)		한의학 적성고사2 (생물/화학)	
배점	200점		200점	
고사시간	100분		100분	
출제범위	한의학	한의학 기초이론 등 기본 한의학 지식 소양의 범주	생물	대학 수준의 생물
	한문	사서 및 의학한문 범주	화학	대학 수준의 화학 (유기화학 포함)

- ※ 적성고사별 80점 미만인 자는 과락으로 불합격 처리합니다.
- ※ 지원인원이 모집인원의 이하일 경우에도 적성고사를 실시합니다.

### 나. 면접고사

평가내용			평가방법
지원동기	인성 및 태도	전공적성	<ul style="list-style-type: none"> <li>· 지원자 3명을 대상으로 복수의 면접평가위원이 평가하며 면접 시간은 15분 내외</li> <li>· 적격/부적격만 판정</li> <li>· 부적격자는 불합격 처리</li> </ul>

- ※ 적성고사 종료 후 당일에 면접고사를 실시합니다.

#### 다. 공인영어 환산점수 기준표

TOEFL (iBT)	New TEPS	TOEIC	환산점수
118	558-600	990	100.0
117	526-557	985	99.5
116	504-525	980	99.0
	486-503	975	98.5
115	471-485	970	98.0
	458-470	965	97.5
114	446-457	960	97.0
113	437-445	955	96.5
112	428-436	950	96.0
111	420-427	945	95.5
	412-419	940	95.0
110	406-411	935	94.5
109	400-405	930	94.0
108	394-399	925	93.5
	389-393	920	93.0
107	384-388	915	92.5
106	379-383	910	92.0
	375-378	905	91.5
105	370-374	900	91.0
104	366-369	895	90.5
	362-365	890	90.0
103	359-361	885	89.5
	355-358	880	89.0
102	352-354	875	88.5
101	348-351	870	88.0
	345-347	865	87.5
100	342-344	860	87.0
99	339-341	855	86.5
	336-338	850	86.0
98	333-335	845	85.5

TOEFL (iBT)	New TEPS	TOEIC	환산점수
97	330-332	840	85.0
96	327-329	835	84.5
	324-326	830	84.0
95	322-323	825	83.5
94	319-321	820	83.0
	316-318	815	82.5
93	314-315	810	82.0
92	311-313	805	81.5
91	309-310	800	81.0
	306-308	795	80.5
90	304-305	790	80.0
	301-303	785	79.5
89	299-300	780	79.0
88	297-298	775	78.5
	294-296	770	78.0
87	292-293	765	77.5
86	290-291	760	77.0
	288-289	755	76.5
85	285-287	750	76.0
	283-284	745	75.5
84	281-282	740	75.0
83	279-280	735	74.5
	277-278	730	74.0
82	274-276	725	73.5
	272-273	720	73.0
81	270-271	715	72.5
	268-269	710	72.0
80	266-267	705	71.5
	264-265	700	71.0

토플118 이상의 경우 만점 처리됩니다.

# 세부 전형별 안내

1. 일반편입학
2. 학사편입학
3. 의료인력 양성 관련학과 전문학사학위 소지자 편입학
4. 농어촌지역 학생 편입학
5. 특성화고 졸업자 학생 편입학
6. 기초생활 수급자 및 차상위 계층 학생 편입학

# VI

## 세부 전형별 안내

### 1 일반편입학 (3학년 입학)

#### 가. 모집인원 및 반영요소(비율)

단과대학	모집단위	모집인원	반영요소								
			전적대학성적		체력검사		포트폴리오/ 공인성적		면접고사		총점
혜화 리버럴 아츠 칼리지	글로벌문화콘텐츠학전공	7	100%	100점							
	국어국문창작학전공	7	100%	100점							100점
	역사문화학전공	5	100%	100점							100점
	경제학전공	5	100%	100점							100점
	생명과학전공	5	100%	100점							100점
디자인· 아트대학	패션디자인·비즈니스학과	12	100%	100점							100점
	뷰티디자인학과	9	100%	100점							100점
	커뮤니케이션디자인학과	4	40%	80점			30%	60점	30%	60점	200점
	웹툰애니메이션학과	6	40%	80점			30%	60점	30%	60점	200점
사회과학 대학	군사학과(여자)	3	30%	60점	25%	50점	20%	40점	25%	50점	200점
	경찰학과	6	60%	120점					40%	80점	200점
	법학과	7	100%	100점							100점
	행정학과	10	100%	100점							100점
	사회복지학과	9	100%	100점							100점
	아동교육상담학과	9	100%	100점							100점
	중등특수교육과 ◆	1	60%	120점					40%	80점	200점
경영대학	경영학과	12	100%	100점							100점
	회계학과	10	100%	100점							100점
	비즈니스영어학과	10	100%	100점							100점
	비즈니스일본어학과	3	100%	100점							100점
	물류통상학과	14	100%	100점							100점
	산업·광고심리학과	7	100%	100점							100점
공과대학	건축공학과	10	100%	100점							100점
	토목환경공학과	20	100%	100점							100점
	컴퓨터공학과	20	100%	100점							100점
	재난안전공학과	11	100%	100점							100점
	소방방재학과	12	60%	120점					40%	80점	200점
보건의료 과학대학	간호학과 ◎	6	60%	120점					40%	80점	200점
	물리치료학과	3	60%	120점					40%	80점	200점
	임상병리학과	4	60%	120점					40%	80점	200점
	응급구조학과	9	60%	120점					40%	80점	200점
	식품영양학과	11	100%	100점							100점
	생활체육학과	8	60%	120점					40%	80점	200점
	건강운동관리학과	9	60%	120점					40%	80점	200점
보건의료경영학과	8	100%	100점							100점	
디지털 미래 융합대학	컴퓨터정보통신공학과	20	100%	100점							100점
	정보보안학과	15	100%	100점							100점
	디지털금융(핀테크)전공	3	100%	100점							100점
	디지털헬스케어학과	6	100%	100점							100점
총계		336명									

◆ 중등특수교육과는 교원자격증(정교사 2급)을 취득한 자에 한하여 총점 범위 내에서 가산점 20점을 부여합니다.

◎ 간호학과 일반편입학의 경우 간호교육평가원에서 제시한 전공과목 이수율 위하여 해당 학과에서 실시하는 학점인정 심사 결과에 따라 전공과목을 이수하여야 하며 이로 인하여 수업 연한이 늘어납니다.



## 나. 지원자격 (아래의 각 호 중 1개 이상 충족)

구분		내용
대학교		국내·외 4년제 대학(방송통신대, 산업대 등 포함)에서 2학년 또는 4개 학기(계절학기 제외) 이상 수료(예정)한 자로서 62학점 이상을 취득한 자
전문대학		① 국내·외 전문대학(2년제, 3년제) 졸업(예정)자 또는 법령에 따라 이와 동등 이상의 학력이 있다고 인정되는 자 ② 교육부가 지정한 85개 전문대학 간호학과에서 수업연한을 4년으로 하는 과정을 2학년 또는 4개 학기(계절학기 제외) 이상 수료(예정)한 자로서 62학점 이상을 취득한 자 ※ ① 또는 ②의 지원자격을 충족한 자
학점은행제 / 독학사		「학점인정 등에 관한 법률」 및 「평생교육법」에 의하여 전문학사학위를 취득한 자 또는 학사학위 과정 중인 자로서 62학점 이상을 취득한 자
추가 지원자격	간호학과	68학점 이상 취득 및 동일계열(간호학과) 2년이상 이수 자
	중등특수교육과	68학점 이상 취득 자

## 다. 제출서류

구분		내용	비고
대학교		① 편입학 원서 1부 (원서접수 후 출력 가능) ② 전적대학 졸업(예정) 또는 수료(예정) 증명서 1부 ③ 전적대학 성적증명서 1부	· 2학년(4학기) 이상 수료 기재
전문대학		① 편입학 원서 1부 (원서접수 후 출력 가능) ② 전적대학 졸업(예정) 증명서 1부 ③ 전적대학 성적증명서 1부	
학점은행제 / 독학사		① 편입학 원서 1부 (원서접수 후 출력 가능) ② 국가평생교육진흥원 성적증명서 1부 ③ 학점인정증명서 1부 ③-1 (전문학사의 경우) 학위수여(예정)증명서 1부	· 학점 이수에 따라 (전문학사)학위를 신청하여 평생교육진흥원에서 학위수여(예정)증명서 발급
외국(전문) 대학		① 편입학 원서 1부 (원서접수 후 출력 가능) ② 전적대학 졸업(예정) 또는 수료(예정) 증명서 1부 - 예정증명서 발급이 불가능한 경우 재학사실증명서 제출 ③ 전적대학 성적증명서 1부 ④ 졸업(이수)학점, 이수학기, 성적산출기준에 관한 증명서류 ④-1 (중국소재대학 출신자) 학력인증서류 1부 - 중국교육부 학위인증센터 또는 서울공자아카데미 인증 대행센터	· 아포스티유 확인 및 출신(전문)대학소재국의 한국영사관/대사관에서 확인 받은 후 제출 · 서류는 한국어로 번역·공증하여 제출
추가 제출 서류	커뮤니케이션디자인학과 / 웹툰애니메이션학과	- 포트폴리오 표지 및 양식 각 1부 * 포트폴리오는 분야에 상관없이 자신의 전공적합성이 드러나는 어떤 자료도 구성이 가능	· <서식1> 양식 작성
	중등특수교육과	- 가산점 : 교원자격증(정교사 2급) 1부(원본대조 후 반환)	
	군사학과(여자)	① TOEFL(iBT) 또는 New TEPS 또는 TOEIC 성적증명서 1부 ② 공인컴퓨터 성적증명서 1부 ③ 공인한자 성적증명서 1부	· 공인 영어 성적은 원서접수 마감일 [24.01.05.(금)] 기준 2년 이내 유효 성적에 한 함

### ※ 제출서류 관련 유의사항

- ① 전적대학이 2개교 이상인 경우에는 해당 제출서류를 각각 제출하여야 합니다.
- ② 모든 제출서류는 원서접수 마감일[24.01.05.(금)] 기준 1개월 이내에 발급된 것으로 발행기관장의 직인이 날인된 원본을 제출하여야 합니다.
- ③ 전적대학 성적증명서에는 반드시 전체 평점 평균 및 백분율 성적이 기재되어야 합니다.
- ④ 수료/졸업/학위수여예정증명서로 제출한 경우, [24.02.16.(금)]까지 수료/졸업/학위수여증명서로 다시 제출해야 합니다.

## 2 학사편입학 (3학년 입학)

### 가. 모집인원 및 반영요소(비율)

단과대학	모집단위	모집인원	반영요소										총점	
			전적대학성적		체력검사		적성고사		공인성적		면접고사			
해라리버럴 아츠칼리지	글로벌문화콘텐츠학전공	1	100%	100점										100점
	국어국문창작학전공	1	100%	100점										100점
	역사문화학전공	1	100%	100점										100점
디자인· 아트대학	패션디자인·비즈니스학과	1	100%	100점										100점
사회과학 대학	군사학과(여자)	2	30%	60점	25%	50점			20%	40점	25%	50점	200점	
	경찰학과	2	60%	120점						40%	80점	200점		
	법학과	1	100%	100점									200점	
	사회복지학과	2	100%	100점									100점	
	아동교육상담학과	2	100%	100점									100점	
경영대학	경영학과	2	100%	100점									100점	
공과대학	건축공학과	1	100%	100점									100점	
	컴퓨터공학과	3	100%	100점									100점	
	재난안전공학과	1	100%	100점									100점	
	소방방재학과	2	60%	120점						40%	80점	200점		
보건의료 과학대학	간호학과 ◎	2	60%	120점						40%	80점	200점		
	물리치료학과	1	60%	120점						40%	80점	200점		
	임상병리학과	1	60%	120점						40%	80점	200점		
	응급구조학과	1	60%	120점						40%	80점	200점		
	식품영양학과	2	100%	100점								100점		
	생활체육학과	1	60%	120점						40%	80점	200점		
	건강운동관리학과	1	60%	120점						40%	80점	200점		
	보건의료경영학과	1	100%	100점								100점		
디지털미래 융합대학	컴퓨터정보통신공학과	2	100%	100점									100점	
	정보보안학과	1	100%	100점									100점	
	디지털금융(핀테크)전공	1	100%	100점									100점	
	디지털헬스케어학과	1	100%	100점									100점	
한 의과대학	한의학과 ◎	2					80%	400점	20%	100점	적격/부적격	500점		
총계		39명												

◎ 간호학과 학사편입학의 경우 간호교육평가원에서 제시한 전공과목 이수를 위하여 해당 학과에서 실시하는 학점인정 심사 결과에 따라 전공과목을 이수하여야 하며 이로 인하여 수업 연한이 늘어납니다.

◎ 한의학과 학사편입학의 경우 국내 의·약학계열 학과(의학, 치의학, 수의학, 약학, 한약학, 간호학) 졸업자는 **본과 1학년**으로 편입합니다. 타 학과 졸업자는 해당 학과에서 실시하는 학점인정 심사 결과에 따라 전공기초 과목을 이수하여야 하며 이로 인하여 수업 연한이 늘어납니다.

## 나. 지원자격 (아래의 각 호 중 1개 이상 충족)

구분		내용
대학교		국내·외 학사학위 소지자 또는 이와 동등 이상의 학력이 있다고 인정되는 자
학점은행제 / 독학사		「학점인정 등에 관한 법률」 및 「평생교육법」에 의하여 학사학위를 취득한 자
추가 지원자격	한의학과	① 전적대학 성적(백분율 점수 기준) - 일반계열 졸업자 : 80점 이상인 자 - 국내 의학계열 졸업자 : 75점 이상인 자 ② 공인영어 성적 TOEFL(iBT) 80점 이상 또는 New TEPS 264점 이상 또는 TOEIC 700점 이상인 자 - 공인 영어 성적은 원서 접수 마감일[24.01.05.(금)] 기준 2년 이내 유효 성적에 한 함

### ■ 중증 청각장애인 공인영어 성적 반영방법

\* 환산 시 소수점 절사

TOEFL(iBT)	듣기 제외 시	(읽기+말하기+쓰기) * 120 / 90
	듣기 · 말하기 제외 시	(읽기+쓰기) * 2
New TEPS	읽기 * 600 / 360	
TOEIC	읽기 * 2	

## 다. 제출서류

구분	내용	비고	
대학교	① 편입학 원서 1부 (원서접수 후 출력 가능) ② 전적대학 졸업(예정) 증명서 1부 ③ 전적대학 성적증명서 1부		
학점은행제 / 독학사	① 편입학 원서 1부 (원서접수 후 출력 가능) ② 학사학위수여(예정)증명서 1부 ③ 국가평생교육진흥원 성적증명서 1부 ④ 학점인정증명서 1부	· 학점 이수에 따라 학사학위를 신청하여 평생교육진흥원에서 학위수여(예정)증명서 발급	
외국대학	① 편입학 원서 1부 (원서접수 후 출력 가능) ② 전적대학 졸업(예정) 증명서 1부 - 예정증명서 발급이 불가능한 경우 학위증명서 제출 ③ 전적대학 성적증명서 1부 ④ 졸업이수학점, 이수학기, 성적산출기준에 관한 증빙서류 ④-1 (중국소재대학 출신자) 학력인증서류 1부 - 중국교육부 학위인증센터 또는 서울공자아카데미 인증 대행센터	· 아포스티유 확인 및 출신대학소재국의 한국영사관/대사관에서 확인 받은 후 제출 · 서류는 한국어로 번역·공증하여 제출	
추가 제출 서류	군사학과(여자)	① TOEFL(iBT) 또는 New TEPS 또는 TOEIC 성적증명서 1부 ② 공인컴퓨터 성적증명서 1부 ③ 공인한자 성적증명서 1부	· 공인 영어 성적은 원서접수 마감일 [24.01.05.(금)] 기준 2년 이내 유효 성적에 한 함
	한의학과	① TOEFL(iBT) 또는 New TEPS 또는 TOEIC 성적증명서 1부 ② 가산점 : 의사면허증 1부(원본대조 후 반환)	· 공인 영어 성적은 원서접수 마감일 [24.01.05.(금)] 기준 2년 이내 유효 성적에 한 함

### ※ 제출서류 관련 유의사항

- ① 전적대학이 2개교 이상인 경우에는 해당 제출서류를 각각 제출하여야 합니다.
- ② 모든 제출서류는 원서접수 마감일[24.01.05.(금)] 기준 1개월 이내에 발급된 것으로 발행기관장의 직인이 날인된 원본을 제출하여야 합니다.
- ③ 전적대학 성적증명서에는 반드시 전체 평점 평균 및 백분율 성적이 기재되어야 합니다.
- ④ 졸업/학위수여예정증명서로 제출한 경우, [24.02.16.(금)]까지 졸업/학위수여증명서로 다시 제출해야 합니다.

### 3 의료인력 양성 관련학과 전문학사학위 소지자 편입학 (4학년 입학)

#### 가. 모집인원 및 반영요소(비율)

단과대학	모집단위	모집인원	반영요소							총점	
			전적대학성적		실기고사/체력검사		포트폴리오/공인성적		면접고사		
보건의료 과학대학	간호학과	8	60%	120점					40%	80점	200점
	물리치료학과	4	60%	120점					40%	80점	200점
	임상병리학과	4	60%	120점					40%	80점	200점
총계		16명									

#### 나. 지원자격

구분	내용
간호학과	모집학과와 동일한 3년제 전문학사학위 취득(예정)자로서, 간호사 자격 취득(예정)자
물리치료학과	모집학과와 동일한 3년제 전문학사학위 취득(예정)자로서, 물리치료사 자격 취득(예정)자
임상병리학과	모집학과와 동일한 3년제 전문학사학위 취득(예정)자로서, 임상병리사 자격 취득(예정)자

#### 다. 제출서류

구분	내용	비고
공통	① 편입학 원서 1부 (원서접수 후 출력 가능) ② 전적대학 졸업(예정) 증명서 1부 ③ 전적대학 성적증명서 1부 ④ 해당 학과 관련 자격증(확인서) 또는 면허증(확인서) 1부 (원본대조 후 반환)	· 면허증 취득 예정자의 경우 해당 시험직종 합격 확인서 제출 (한국 보건의료인국가 시험원 발급)

#### ※ 제출서류 관련 유의사항

- ① 전적대학이 2개교 이상인 경우에는 해당 제출서류를 각각 제출하여야 합니다.
- ② 모든 제출서류는 원서접수 마감일[24.01.05.(금)] 기준 1개월 이내에 발급된 것으로 발행기관장의 직인이 날인된 원본을 제출하여야 합니다.
- ③ 전적대학 성적증명서에는 반드시 전체 평점 평균 및 백분율 성적이 기재되어야 합니다.
- ④ 해당 면허증 취득 예정자는 합격 확인서를 [24.02.20.(화)]까지 제출하여야 하며, 면허증 미취득시 합격 또는 입학은 취소합니다.
- ⑤ 졸업/학위수여예정증명서로 제출한 경우, [24.02.16.(금)]까지 졸업/학위수여증명서로 다시 제출해야 합니다.

## 4 농어촌 지역 학생 편입학 (3학년 입학)

### 가. 모집인원 및 반영요소(비율)

단과대학	모집단위	모집인원	반영요소							총점	
			전적대학성적		실기고사/체력검사		포트폴리오/공인성적		면접고사		
해화리버털아츠칼리지	국어국문창작학전공	1	100%	100점							100점
디자인·아트대학	뷰티디자인학과	1	100%	100점							100점
사회과학대학	경찰학과	2	60%	120점					40%	80점	200점
	행정학과	2	100%	100점							100점
	사회복지학과	2	100%	100점							100점
	아동교육상담학과	1	100%	100점							100점
경영대학	경영학과	1	100%	100점							100점
	비즈니스일본어학과	1	100%	100점							100점
공과대학	건축공학과	1	100%	100점							100점
	토목환경공학과	1	100%	100점							100점
보건의료과학대학	응급구조학과	2	60%	120점					40%	80점	200점
	건강운동관리학과	1	60%	120점					40%	80점	200점
디지털미래융합대학	컴퓨터정보통신공학과	1	100%	100점							100점
총계		17명									

### 나. 지원자격

구분	내용
농어촌지역	<p>일반편입학 지원 자격이 있는 자로서,                      ① 대학 신입학 당시 농어촌학생 특별전형으로 입학한 자                      ② 농어촌 특별전형 신입학 자격을 갖춘 사람                      가. 중·고(6년) 본인·부모 거주                      본인이 농어촌 지역 소재 학교에서 중학교 입학 시부터 고등학교 졸업 시까지 교육과정을 이수하고 본인 및 부모 모두가 농어촌 지역에서 거주한 자                      (부모가 사망·이혼한 경우 사망·이혼 시점부터 부모 중 1인과 농어촌 지역에서 거주한 경우도 인정)                      나. 초·중·고(12년) 본인 거주                      본인이 농어촌 지역 소재 학교에서 초등학교 입학 시부터 고등학교 졸업 시까지 교육과정을 이수하고 농어촌 지역에 거주한 자</p> <p style="text-align: right;">※ ① 또는 ②의 지원자격을 충족한 자</p>

### 다. 제출서류

구분	내용					
공통	① 편입학 원서 1부 (원서접수 후 출력 가능) ② 전적대학 졸업(예정) 또는 수료(예정) 증명서 1부 ③ 전적대학 성적증명서 1부					
지원자격 별 제출서류	<b>지원자격1</b> - 농어촌지역 특별전형 신입학 확인서 1부 <서식2>					
	<table border="1"> <thead> <tr> <th>지원자격2</th> <th>내용</th> </tr> </thead> <tbody> <tr> <td>중·고(6년) 본인·부모 거주</td> <td>                             - 가족관계증명서 1부(지원자 중심 발급, 주민등록번호 공개)                              - 부·모·지원자의 주민등록초본 각 1부(주소 변동내역 포함, 주민등록번호 공개)                              - 중학교생활기록부 1부(발급 기관장 직인 필)                              - 고등학교생활기록부 1부(발급 기관장 직인 필)                              * 부 또는 모가 사망한 경우 : 제적등본(2008년 이후 사망자는 기본증명서) 1부 추가 제출                              * 부모가 이혼한 경우 : 혼인관계증명서 1부 추가제출                         </td> </tr> <tr> <td>초·중·고(12년) 본인 거주</td> <td>                             - 지원자의 주민등록초본 1부(주소 변동내역 포함, 주민등록번호 공개)                              - 초등학교생활기록부 1부(발급 기관장 직인 필)                              - 중학교생활기록부 1부(발급 기관장 직인 필)                              - 고등학교생활기록부 1부(발급 기관장 직인 필)                         </td> </tr> </tbody> </table>	지원자격2	내용	중·고(6년) 본인·부모 거주	- 가족관계증명서 1부(지원자 중심 발급, 주민등록번호 공개) - 부·모·지원자의 주민등록초본 각 1부(주소 변동내역 포함, 주민등록번호 공개) - 중학교생활기록부 1부(발급 기관장 직인 필) - 고등학교생활기록부 1부(발급 기관장 직인 필) * 부 또는 모가 사망한 경우 : 제적등본(2008년 이후 사망자는 기본증명서) 1부 추가 제출 * 부모가 이혼한 경우 : 혼인관계증명서 1부 추가제출	초·중·고(12년) 본인 거주
지원자격2	내용					
중·고(6년) 본인·부모 거주	- 가족관계증명서 1부(지원자 중심 발급, 주민등록번호 공개) - 부·모·지원자의 주민등록초본 각 1부(주소 변동내역 포함, 주민등록번호 공개) - 중학교생활기록부 1부(발급 기관장 직인 필) - 고등학교생활기록부 1부(발급 기관장 직인 필) * 부 또는 모가 사망한 경우 : 제적등본(2008년 이후 사망자는 기본증명서) 1부 추가 제출 * 부모가 이혼한 경우 : 혼인관계증명서 1부 추가제출					
초·중·고(12년) 본인 거주	- 지원자의 주민등록초본 1부(주소 변동내역 포함, 주민등록번호 공개) - 초등학교생활기록부 1부(발급 기관장 직인 필) - 중학교생활기록부 1부(발급 기관장 직인 필) - 고등학교생활기록부 1부(발급 기관장 직인 필)					

## 5 특성화고 졸업자 학생 편입학 (3학년 입학)

### 가. 모집인원 및 반영요소(비율)

단과대학	모집단위	모집인원	반영요소							총점	
			전적대학성적		실기고사/체력검사		포트폴리오/공인성적		면접고사		
디자인·아트대학	패션디자인·비즈니스학과	2	100%	100점							100점
	뷰티디자인학과	1	100%	100점							100점
경영대학	경영학과	2	100%	100점							100점
공과대학	건축공학과	1	100%	100점							100점
	컴퓨터공학과	1	100%	100점							100점
디지털미래융합대학	컴퓨터정보통신공학과	3	100%	100점							100점
총계		10명									

### 나. 지원자격

구분	내용
특성화고 졸업자	<p>일반편입학 지원 자격이 있는 자로서,</p> <p>① 대학 신입학 당시 「고등교육법 시행령」 제29조제2항제14호나목 특별전형으로 입학한 자</p> <p>② 「고등교육법 시행령」 제29조제2항제14호나목 특별전형 신입학 자격을 갖춘 자</p> <ul style="list-style-type: none"> <li>- 특성화고 졸업자로서 해당 모집단위별 '교육과정의 기준학과'를 이수한 자 또는 이수한 교과목이 해당 모집단위와 관련 전문교과를 30단위 이상 이수한 자</li> <li>※ 뷰티디자인학과는 뷰티·미용 관련 계열 출신자만 지원 가능</li> <li>- 특성화고등학교란 특성화고 및 특성화고와 같은 교육과정을 운영하는 학과가 있는 종합고를 의미</li> <li>※ 마이스터고, 학력인정고, 특수목적고(과학고, 외국어고, 국제고, 예술고, 체육고) 졸업자는 지원 불가</li> <li>- 모집단위별 교육과정의 기준학과 인정여부 및 이수 교과목 동일계열 인정여부는 해당 학과(부)에서 심의 후 확정합니다.</li> </ul> <p style="text-align: right;">※ ① 또는 ②의 지원자격을 충족한 자</p>

### 다. 모집단위별 교육과정의 기준학과

모집단위	교육과정의 기준학과
패션디자인·비즈니스학과	디자인과, 섬유과, 의류과, 의상과, 의상디자인과, 패션과, 패션디자인과
뷰티디자인학과	디자인과, 미용과, 보건간호과
경영학과	경영사무과, 경영정보과, 관광경영과, 관광레저과, 금융과, 금융정보과, 무역정보과, 문화콘텐츠과, 상업디자인과, 유통경영과, 유통과, 유통정보과, 재무회계과, 전자상거래과, 정보처리과, 정보컴퓨터과, 콘텐츠개발과, 회계정보과
건축공학과	건축과, 건축시공과, 디자인과
컴퓨터공학과	멀티미디어과, 문화콘텐츠과, 전기과, 전기전자과, 전자과, 전자기계과, 전자상거래과, 전자통신과, 정보처리과, 정보컴퓨터과, 컴퓨터게임과, 컴퓨터응용과, 콘텐츠개발과, 통신과
컴퓨터정보통신공학과	문화콘텐츠과, 전기과, 전자과, 전자기계과, 전자상거래과, 전자통신과, 정보처리과, 정보컴퓨터과, 컴퓨터응용과, 콘텐츠개발과, 통신과

### 라. 제출서류

구분	내용	
공통	<p>① 편입학 원서 1부 (원서접수 후 출력 가능)</p> <p>② 전적대학 졸업(예정) 또는 수료(예정) 증명서 1부</p> <p>③ 전적대학 성적증명서 1부</p>	
지원자격 별 제출서류	지원자격1	- 특성화고 졸업자 특별전형 신입학 확인서 1부 <서식3>
	지원자격2	- 고등학교생활기록부 1부

## 6 기초생활 수급자 및 차상위계층 학생 편입학 (3학년 입학)

### 가. 모집인원 및 반영요소(비율)

단과대학	모집단위	모집인원	반영요소							총점	
			전적대학성적		실기고사/체력검사		포트폴리오/공인성적		면접고사		
디자인·아트대학	뷰티디자인학과	1	100%	100점							100점
공과대학	컴퓨터공학과	1	100%	100점							100점
보건의료과학대학	식품영양학과	1	100%	100점							100점
총계		3명									

### 나. 지원자격

구분	내용
기초생활 및 차상위	<p>일반편입학 지원 자격이 있는 자로서,</p> <p>① 대학 신입학 당시 「국민기초생활 보장법」 제2조제1호에 따른 수급권자 및 같은 조 제10호에 따른 차상위 계층, 「한부모가족지원법」 제5조 및 제5조의 2에 따른 특별전형으로 입학한 자</p> <p>② 「국민기초생활 보장법」 제2조제1호에 따른 수급권자 및 같은 조 제10호에 따른 차상위 계층, 「한부모가족지원법」 제5조 및 제5조의 2에 따른 지원 자격을 갖춘 자</p> <p style="text-align: right;">※ ① 또는 ②의 지원자격을 충족한 자</p>

### 다. 제출서류

구분	내용													
공통	<p>① 편입학 원서 1부 (원서접수 후 출력 가능)</p> <p>② 전적대학 졸업(예정) 또는 수료(예정) 증명서 1부</p> <p>③ 전적대학 성적증명서 1부</p>													
지원자격 별 제출서류	지원자격1	- 기초생활수급자 및 차상위계층 특별전형 신입학 확인서 1부 <서식4>												
	지원자격2	가. 기초생활수급자 : 수급자 증명서 1부(지원자 이름으로 발급)												
		나. 차상위계층												
		<table border="1" style="width: 100%;"> <thead> <tr> <th>대상자</th> <th>제출서류</th> <th>발급처</th> </tr> </thead> <tbody> <tr> <td>차상위 복지급여 수급자</td> <td>자활근로자, 장애수당 대상자, 장애인 연금 대상자</td> <td>- 시·군·구청 - 읍·면·동 행정복지센터</td> </tr> <tr> <td>건강보험 본인부담금 경감</td> <td>차상위 본인부담경감 대상자 확인서</td> <td>- 국민건강보험공단</td> </tr> <tr> <td>우선돌봄 차상위</td> <td>우선돌봄 차상위 확인서</td> <td>- 시·군·구청 - 읍·면·동 행정복지센터</td> </tr> </tbody> </table>	대상자	제출서류	발급처	차상위 복지급여 수급자	자활근로자, 장애수당 대상자, 장애인 연금 대상자	- 시·군·구청 - 읍·면·동 행정복지센터	건강보험 본인부담금 경감	차상위 본인부담경감 대상자 확인서	- 국민건강보험공단	우선돌봄 차상위	우선돌봄 차상위 확인서	- 시·군·구청 - 읍·면·동 행정복지센터
		대상자	제출서류	발급처										
차상위 복지급여 수급자	자활근로자, 장애수당 대상자, 장애인 연금 대상자	- 시·군·구청 - 읍·면·동 행정복지센터												
건강보험 본인부담금 경감	차상위 본인부담경감 대상자 확인서	- 국민건강보험공단												
우선돌봄 차상위	우선돌봄 차상위 확인서	- 시·군·구청 - 읍·면·동 행정복지센터												
다. 한부모가족 : 한부모가족 확인서 1부(지원자 이름으로 발급)														

## VII

# 합격자 발표 및 등록

### 1 합격자 발표 및 등록

가. 합격자 발표 2024. 2. 1.(목) 17:00

나. 합격자 등록 2024. 2. 1.(목) ~ 2. 5.(일)

다. 합격증 및 등록금고지서는 합격자 발표 이후에 본교 입학안내 홈페이지에서 출력 가능합니다.

라. 합격자는 등록기간 내에 등록을 완료하여야 하며, 등록기간 내에 등록하지 않을 경우 입학할 의사가 없는 것으로 간주하여 합격을 취소합니다.

### 2 총원합격자 발표 및 등록

가. 총원합격자 발표 및 등록기간 2024. 2. 6.(화) ~ 2. 16.(금)

나. 등록포기로 인하여 발생한 결원은 모집단위별 후보자 순으로 총원합니다.

다. 총원합격자 발표는 입학원서에 기재한 연락처로 개별 통보합니다.

라. 총원합격자는 등록기간 내에 등록을 완료하여야 하며, 등록기간 내에 등록하지 않을 경우 입학할 의사가 없는 것으로 간주하여 합격을 취소합니다.

마. 입학원서에 기재한 연락처의 기재착오나 부재중(3회 연속 연락 불능)으로 인하여 총원합격 통보를 받지 못한 경우 총원합격대상에서 제외되며, 이에 대한 책임은 지원자 본인에게 있습니다.

### 3 등록금 환불

가. 법령근거 교육부령「대학 등록금에 관한 규칙」

나. 환불신청기간

- 2024. 2. 14.(수) 13:00까지(토·일·공휴일은 환불 업무 불가)

- 2024. 2. 14.(수) 13:00이후에는 본교 [학교수업료 및 입학금에 관한 규칙]에 의거 환불합니다.

다. 환불신청방법 본교 입학안내 홈페이지에서 신청



<서식1>

## 2024학년도 대전대학교 편입학 포트폴리오(표지)

<b>전형구분</b>	일반편입	<b>지원학과</b>	
<b>수험번호</b>		<b>성명</b>	
<b>생년월일</b>	년 월 일	<b>연락처</b>	
<b>포트폴리오 구성</b>			
<b>순번</b>	<b>작품제목</b>	<b>내용요약설명</b>	
1			
2			
3			
4			
5			
6			
7			
8			
9			
10			
<b>포트폴리오 관련 유의사항</b>			
<ol style="list-style-type: none"> <li>표지양식은 임의 변경이 불가합니다.</li> <li>포트폴리오는 분야에 상관없이 자신의 전공적합성이 드러나는 어떤 작품으로도 구성이 가능합니다.</li> <li>포트폴리오의 작품 수는 10개 이내로 제한합니다.</li> <li>포트폴리오 양식의 중앙에 작품의 이미지를 배치하고 상단에 수험번호, 성명과 작품제목을, 하단에 (현재 페이지/총 페이지)를 기재하여 출력 후 제출하시기 바랍니다.</li> <li>서류제출 기한 내에 직접방문 또는 등기우편으로 제출하여야 합니다. ※ 우편발송 과정 중 발생하는 분실 및 유실에 대하여 본교는 책임지지 않습니다.</li> <li>제출한 작품 중 일부가 허위이거나, 본인의 창작물이 아닌 것으로 확인될 시 불합격처리 됩니다.</li> </ol>			
본인은「포트폴리오 관련 유의사항」을 숙지하였으며, 이 포트폴리오는 본인의 창작물로서, 허위사실이 없음을 확인 및 서약합니다.			
2024년                  월                  일			
지원자 :		(인 또는 서명)	
<b>대전대학교 총장 귀하</b>			

## 2024학년도 대전대학교 편입학 포트폴리오(양식)

전형구분	일반편입	지원학과	
수험번호		성명	
작품제목			

## 2024학년도 대전대학교 편입학 농어촌 지역 특별전형 신입학 확인서

성 명		생년월일	년 월 일
입학연도	년 월 일	학 번	
발급부서		발급용도	대학 편입학 지원용
발급담당자 확인	(인)	발급담당자 전화번호	

상기인은 「농어촌 지역 특별전형」으로 본 대학교에  
입학하였음을 확인합니다.

2024년            월            일

대학(교)            입학(교무)처장            (직 인)

**대전대학교 총장 귀하**

## 2024학년도 대전대학교 편입학 특성화고 졸업자 특별전형 신입학 확인서

성 명		생년월일	년 월 일
입학연도	년 월 일	학 번	
발급부서		발급용도	대학 편입학 지원용
발급담당자 확인	(인)	발급담당자 전화번호	

상기인은 「특성화고 졸업자 특별전형」으로 본 대학교에  
입학하였음을 확인합니다..

2024년            월            일

대학(교)            입학(교무)처장            (직 인)

**대전대학교 총장 귀하**

## 2024학년도 대전대학교 편입학 기초생활수급자 및 차상위계층 특별전형 신입학 확인서

성 명		생년월일	년 월 일
입학연도	년 월 일	학 번	
발급부서		발급용도	대학 편입학 지원용
발급담당자 확인	(인)	발급담당자 전화번호	

상기인은 「기초생활수급자 및 차상위계층 특별전형」으로 본 대학교에  
입학하였음을 확인합니다.

2024년            월            일

대학(교)            입학(교무)처장            (직 인)

**대전대학교 총장 귀하**

<서식5>

## 2024학년도 대전대학교 편입학 수료예정 확인서

전형구분	일반편입 <input type="checkbox"/> 농어촌지역학생편입 <input type="checkbox"/> 특성화고졸업자편입 <input type="checkbox"/> 기초생활수급자 및 차상위계층편입 <input type="checkbox"/>	수험번호	
지원학과		성명	

대학교	학부(과)	학번	성명
-----	-------	----	----

직전 학기까지 취득학점 (a)	학점
이번 학기(2023년 2학기) 취득학점 (b)	학점
수료(예정) 학년	학년
2학년 수료기준 학점 (소속 대학의 해당 학과 2학년 수료기준 학점 기재)	학점
총 취득학점 (a+b)	학점

담당자	소속	연락처	성명	(인)
-----	----	-----	----	-----

※ 반드시 해당 대학 학사관리 담당자가 직접 자필로 작성 후 날인 혹은 담당자 확인 필  
 ※ 추후 수료증명서와 최종성적증명서를 2024.02.16.(금) 17:00까지 제출할 것(미제출시 불합격 처리)

2024년      월      일

대전대학교 총장 귀하

## 2024학년도 대전대학교 편입학 졸업예정 확인서

전형구분	일반편입 <input type="checkbox"/> 학사편입 <input type="checkbox"/> 의료인력양성편입 <input type="checkbox"/> 농어촌지역학생편입 <input type="checkbox"/> 특성화고졸업자편입 <input type="checkbox"/> 기초생활수급자 및 차상위계층편입 <input type="checkbox"/>	수험번호	
	지원학과		성명

대학교	학부(과)	학번	성명
-----	-------	----	----

직전 학기까지 취득학점 (a)	학점
이번 학기(2023년 2학기) 취득학점 (b)	학점
졸업기준 학점 (소속 대학의 해당 학과 졸업기준 학점 기재)	학점
총 취득학점 (a+b)	학점

담당자	소속	연락처	성명	(인)
-----	----	-----	----	-----

※ 반드시 해당 대학 학사관리 담당자가 직접 자필로 작성 후 날인 혹은 담당자 확인 필  
 ※ 추후 졸업증명서와 최종성적증명서를 2024.02.16.(금) 17:00까지 제출할 것(미제출시 불합격 처리)

2024년      월      일

대전대학교 총장 귀하

<별첨1>

## 학사학위(4년제) 과정 간호과 지정('12~'22학년도) 전문대학 현황

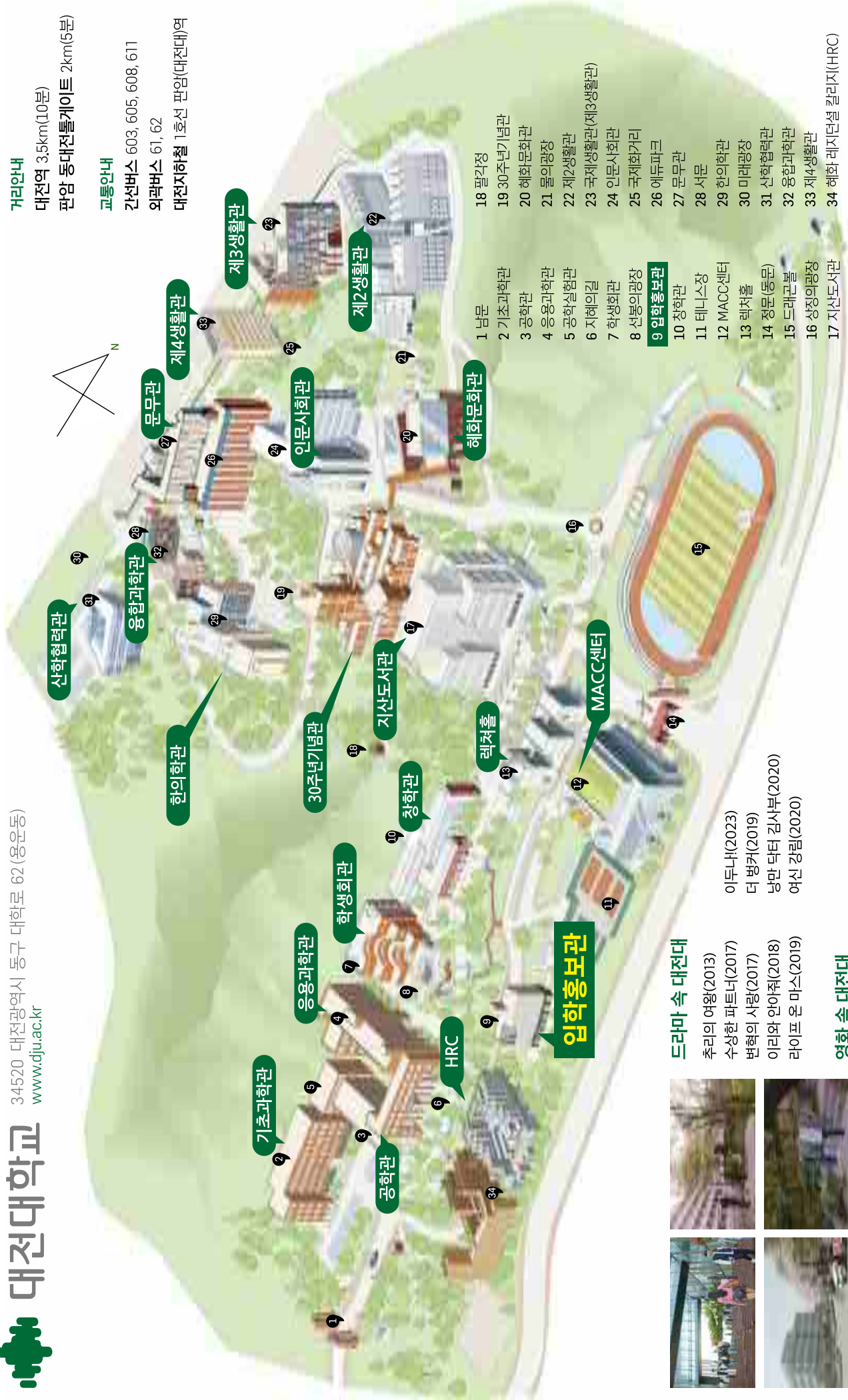
연번	지정학년도	학교명	연번	지정 학년도	학교명
1	'12학년도	군산간호대학교	44	'14학년도	영진전문대학교
2	'12학년도	경북대학교	45	'14학년도	충북보건과학대학교
3	'12학년도	원광보건대학교	46	'15학년도	경인여자대학교
4	'12학년도	강릉영동대학교	47	'15학년도	계명문화대학교
5	'12학년도	선린대학교	48	'15학년도	김해대학교
6	'12학년도	조선간호대학교	49	'15학년도	대동대학교
7	'12학년도	경북과학대학교	50	'15학년도	대원대학교
8	'12학년도	전남과학대학교	51	'15학년도	동남보건대학교
9	'12학년도	기독교간호대학교	52	'15학년도	동원과학기술대학교
10	'12학년도	마산대학교	53	'15학년도	삼육보건대학교
11	'12학년도	광주보건대학교	54	'15학년도	수원여자대학교
12	'12학년도	해진대학교	55	'15학년도	전북과학대학교
13	'12학년도	거제대학교	56	'15학년도	제주관광대학교
14	'12학년도	서영대학교	57	'15학년도	진주보건대학교
15	'12학년도	여주대학교	58	'16학년도	경민대학교
16	'12학년도	가톨릭상지대학교	59	'16학년도	구미대학교
17	'12학년도	호산대학교	60	'16학년도	동주대학교
18	'12학년도	경북보건대학교	61	'16학년도	목포과학대학교
19	'12학년도	대경대학교	62	'16학년도	백석문화대학교
20	'12학년도	대구과학대학교	63	'16학년도	부산과학기술대학교
21	'12학년도	대구보건대학교	64	'16학년도	부산여자대학교
22	'12학년도	대전보건대학교	65	'16학년도	부천대학교
23	'12학년도	문경대학교	66	'16학년도	서정대학교
24	'12학년도	수원과학대학교	67	'16학년도	순천제일대학교
25	'12학년도	신성대학교	68	'16학년도	용인송담대학교
26	'12학년도	안동과학대학교	69	'16학년도	인천재능대학교
27	'12학년도	안산대학교	70	'16학년도	전주비전대학교
28	'12학년도	영남이공대학교	71	'17학년도	강동대학교
29	'12학년도	제주한라대학교	72	'17학년도	경남도립거창대학
30	'12학년도	청암대학교	73	'17학년도	서일대학교
31	'12학년도	충청대학교	74	'17학년도	창원문성대학교
32	'12학년도	대전과학기술대학교	75	'17학년도	포항대학교
33	'13학년도	동강대학교	76	'18학년도	군장대학교
34	'13학년도	동의과학대학교	77	'18학년도	서라벌대학교
35	'13학년도	두원공과대학교	78	'18학년도	송곡대학교
36	'13학년도	수성대학교	79	'18학년도	송호대학교
37	'13학년도	울산과학대학교	80	'18학년도	영남외국어대학
38	'13학년도	춘해보건대학교	81	'18학년도	한영대학
39	'13학년도	한림성심대학교	82	'19학년도	강원관광대학교
40	'14학년도	경남정보대학교	83	'19학년도	세경대학교
41	'14학년도	경북전문대학교	84	'19학년도	우송정보대학
42	'14학년도	동아보건대학교	85	'22학년도	국제대학교
43	'14학년도	서울여자간호대학교	전체 총 85개교		



**거리안내**  
대전역 3.5km(10분)  
관암 동대전출퇴근 2km(5분)

**교통안내**

간선버스 603, 605, 608, 611  
외곽버스 61, 62  
대전지하철 1호선 편암(대전대)역



신학협력관

융합과학관

한의학과

기초과학관

응용과학관

학생회관

30주년기념관

창학관

지신도서관

레저홀

HRC

입학홍보관

MACC센터

헤비문화관

인문사회관

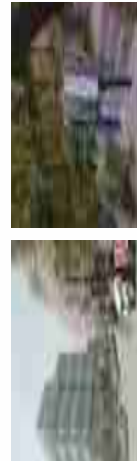
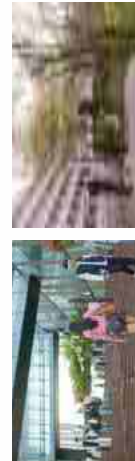
제4생활관

제3생활관

제2생활관

**드라마 속 대전대**

- 추리의 여왕(2013)
- 수상한 파트너(2017)
- 변혁의 사랑(2017)
- 이리와 안어줘(2018)
- 라이프 온 마스(2019)



**영화 속 대전대**

- 도둑들(2012)
- 페이스메이커(2012)
- 노브레싱(2013)
- 수상한 그녀(2014)



- 1 남문
- 2 기초과학관
- 3 공학관
- 4 응용과학관
- 5 공학실험관
- 6 지혜의길
- 7 학생회관
- 8 신봉의광장
- 9 입학홍보관**
- 10 장학관
- 11 테니스장
- 12 MACC센터
- 13 레저홀
- 14 정문(동문)
- 15 드래곤볼
- 16 상정의광장
- 17 지신도서관
- 18 플라자
- 19 30주년기념관
- 20 헤비문화관
- 21 물의광장
- 22 제2생활관
- 23 국제생활관(제3생활관)
- 24 인문사회관
- 25 국제회거리
- 26 에듀파크
- 27 문무관
- 28 서문
- 29 한의학관
- 30 미래광장
- 31 신학협력관
- 32 융합과학관
- 33 제4생활관
- 34 헤비 레저연설 컬러지(HRC)



대전대학교



입학처



수시 모집요강



상적사훈 프로그램



대전대학교 유튜브



홍보대사 인스타그램



홍보대사 페이스북

미래대학의 새로운 표준

# 대전대학교

- 대전권 사립대학 중 브랜드평판 1위 대학(한국기업평판연구소, 2022년 10월 기준)
- 전국 3개의 부속 한방병원(서울, 대전, 천안)
- 3주기 대학기관평가인증 획득(2023년~2027년)
- 3단계 산학연협력 선도대학 육성사업(LINC3.0) 선정(2022년~2026년)
- 2주기 대학혁신지원사업 선정(2022년~2024년)
- 3주기 대학기본역량진단 일반재정지원대학 선정(2021년)
- 디지털 신기술 인재양성 혁신공유대학 지원사업 선정(2021년~2027년)
- 지자체대학 협력기반 지역혁신사업(RIS) 선정(2021년~2025년)
- 지역·산업 맞춤형 인력양성 사업 선정(2022년~2026년)
- 고교교육 기여대학 지원사업 선정(2022년~2023년)
- 대학혁신지원사업 최우수(A등급) 대학선정
- 2023년 대학혁신지원사업 1차년도 연차평가 교육혁신전략부문 A등급
- 2023년 지방대학활성화사업 사업계획평가 A등급

